

УДК [247.5+7.025.4](477.51)“10”

ФРАГМЕНТИ ФРЕСОК XI СТОЛІТТЯ СПАСО-ПРЕОБРАЖЕНСЬКОГО СОБОРУ В ЧЕРНІГОВІ

Юрій Коренюк, Ніна Світлична

Стаття присвячена збереженим залишкам Спасо-Преображенського собору в Чернігові.

Ключові слова: Спасо-Преображенський собор у Чернігові, фреска, реставрація, копія.

This article deals with the Chernihiv Spaso-Preobrazhensky Cathedral fresco remains.

Keywords: Chernihiv Spaso-Preobrazhensky Cathedral, fresco, restoration, copy.

Спасо-Преображенський собор у Чернігові разом із Софією Київською є найдавнішим зі збережених храмів Київської Русі. За літописним свідченням, на час смерті засновника чернігівського Спаса князя Мстислава 1036 року стіни собору було зведено лише на таку висоту, що кінний вершник міг дістати їх верху рукою. Тож вірогідним часом завершення його будівництва є рубіж 1030–1040-х років¹. А фресками цей собор розписували, очевидно, вже в наступному десятилітті. Однак на відміну від його архітектури, яка збереглася практично повністю, від первинного малярського опорядження Спаського собору до сьогодні дійшли мізерні рештки.

Про існування у Спасо-Преображенському соборі залишків первинних розписів стало відомо 1923 року, під час проведення тут Українською академією наук перших наукових розвідок (М.Макаренко, І.Моргілевський)², які на той час мали архітектурно-археологічне спрямування. Але при дослідженні мурування арок під північно-західною малою банею собору їх звільнили від нашарувань пізнішого тиньку і на південному схилі арки, на яку спирається східна пара вітрильників, натрапили на ділянку первинного фрескового тиньку із зображенням постаті невідомої святої, що збереглася до колін. М.Макаренко, який зробив це відкриття, запропонував два варіанти атрибуції цього зображення: свята рівноапостольна Ніна, просвітителька Грузії, або популярна на Близькому Сході свята рівноапостольна Текля (у святої в руці була зображена книга, що є атрибутом обох цих святих)³. Сам дослідник з-поміж цих атрибуцій, як видається, не віддавав перевагу жодній, а в науці надалі закріпив-

ся другий варіант, і у всіх наступних публікаціях цю святу називали вже Теклею.

Оскільки належних умов зберігання для фрески в соборі не було, то 1927 року її з мурування арки зняли, змонтували на портативній основі і передали Чернігівському державному музею (нині це Чернігівський обласний історичний музей ім. В.В.Тарновського)⁴. Але, на превеликий жаль, у часи Другої світової війни ця фреска разом з багатьма іншими експонатами музею загинула. На сьогодні маємо лише її опис, опублікований у статті М.Макаренка, кілька чорно-білих світлин, дві з яких репродуковані у його ж статті⁵, а також кілька копій у кольорі, зроблених різними художниками (нині ці копії зберігаються в Чернігівському державному архітектурно-історичному заповіднику, в Національному заповіднику «Софія Київська», у Державній Третьяковській галереї в Москві та в Державному російському музеї у Санкт-Петербурзі). На сторінках «Студій мистецтвознавчих» зазначені матеріали, що стосуються втраченої фрески Теклі, уже досить докладно розглядалися⁶. Тому ще раз на них спинятися не будемо, а зосередимо увагу на фрагментах тих фрескових розписів Спаського собору, які дійшли до наших днів.

Ці фрагменти були виявлені в першій половині 80-х років минулого століття при реставрації у Спасо-Преображенському соборі його олійного стінопису початку XIX ст. Тоді ж залишки віднайдених фресок почали звільняти від пізніх нашарувань і проводити їх консервацію (реставратор Олексій Лісаневич, згодом Валентин Поліщук). Фрагменти цих фресок у більшості своїй не надто великого розміру і часто з дуже ушкодженим фарбовим шаром. Очевидно,

ІСТОРІЯ

саме цим можна пояснити майже повну відсутність інтересу до них. З часу розчинок, проведених у 80–90-х роках минулого століття, лише два фрагменти із залишками декоративного розпису були опубліковані⁷. Відомості про всі останні виявлені фрески обмежуються лише кількома реферативними повідомленнями⁸. А найдетальніша інформація про них міститься в реставраційній документації, чорно-білі світлини якої є на сьогодні і найповнішою їх фіксацією (якщо інша фотофіксація цих фресок і проводилася, то вона не публікувалася і відомостей про неї не маємо). Крім цього, існують виконані реставраторами копії деяких фрескових фрагментів, які нині зберігаються в Чернігівському державному історико-архітектурному заповіднику.

Тут ми публікуємо світлини цих копій, оскільки чорно-біла реставраційна фото-документація має суто технічний характер і малоінформативна. Кожну копію супроводжуємо коротким описом, доповнюючи його матеріалами реставраційної документації. Ці матеріали, зрозуміло, жодною мірою не можуть замінити детального натурного дослідження кожного фрескового фрагмента. Але зі всіх збережених фрагментів усього чотири розміщуються на висоті, яка дозволяє їх натурно обстежити та сфотографувати (світлини цих фрагментів також публікуємо). Усі останні збережені фрагменти розташовуються на значно більшій висоті і без риштовань недоступні. А риштовання у Спаському соборі нині відсутні і чи будуть вони поставлені найближчим часом, невідомо. Тому вважаємо доцільною публікацію того матеріалу, який маємо на сьогодні.

Кожна ділянка тиньку, розміщення якої в інтер'єрі собору нам точно відоме, у представлених описах має власний номер, незалежно ні від кількості збережених на ній зображень, ні від їх стану (на деяких ділянках тиньку фарбовий шар втрачено майже повністю). На планах і картограмах стін собору розташування всіх цих ділянок позначене тими ж номерами, які вони мають в описах. Утрачена фреска св. Теклі на картограмах позначена № 1. Збережені фрескові фрагменти мають позначення №2–17. Ті фрагменти, розташування яких

за реставраційною документацією встановити точно не вдалося, номерів не мають. Коротку інформацію про них подаємо в кінці списку пронумерованих фрагментів.

№ 1. Св. Текля. Розташовувалася на південному схилі східної попружної арки північно-західної малої бані

Розмір визначається за копіями 1,28 м × 0,87 м або 1,31 м × 0,94 м.

Детальний опис фрески міститься в публікації М. Макаренка, там же репродуковані її світлини⁹.

№ 2. Тинькова ділянка на південному схилі західної попружної арки північно-східної малої бані

Розмір 1,30 м × 1,20 м.

На ділянці збереглася нижня частина постаті невідомого святого у патриціанському одязі. Це далматик сірого кольору з широкою смугою подолу жовто-вохристого кольору із залишками декорації білильними крапками, що зображають перли. Поверх далматика накинуто плащ, пофарбований густою червоною вохрою, який спереду та зліва опускається широкими кінцями до самого подолу далматика. Позаду постаті справа плащ видно вузькою смугою. Збережений правий чобіток пофарбовано чистими білилами. Загальне тло сіре. Площина позему майже такого ж сірого кольору, як і тло, лише в самому низу існують залишки оливкової фарби. На лівому краї фрагмента, який збігається з ребром арки та лопатки, червона смуга облямування збережена на повну ширину, до 10 см. По краю вона відбита тонкою білильною лінією. Живопис має численні механічні ушкодження. Опис виконано за копією фрагмента (ЧДІАЗ КН743/1 / И-2-469)¹⁰.

№ 3. Тинькова ділянка в північній частині барабана північно-східної малої бані

Розмір 1,78 м × 1,13 м.

Збережена ділянка тиньку має складну форму. На копії розміром 1,25 м × 0,65 м представлена лише верхня частина цієї ділянки. Тут зображена ліва рука невідомого святого, яка тримає згорнутий сувій (атрибут характерний для апостолів). Одяг постаті – гіматій і хітон мають жовто-вохристе попереднє пофарбування. На гіматії складки промальовані червоно-коричневими та

ЮРІЙ КОРЕНЮК, НІНА СВІТЛИЧНА. ФРАГМЕНТИ ФРЕСОК ХІ СТОЛІТТЯ...

сірими смугами, доповненими незначними тінювими розтушовками тих самих кольорів. На невеликій ділянці хітона малюнок складок не зберігся. Поряд з постаттю ділянка сірого тла сильно ушкоджена шкребком. Опис виконано за копією фрагмента (ЧДІАЗ КН769/1 / И-2-470).

Нижня частина цієї ділянки тиньку копією не зафіксована. Вона вузькою смугою продовжується вниз, де набуває видовженої по горизонталі форми. Тут збереглися залишки сірого тла і площини позему. Однак у деяких реферативних повідомленнях ідеться про те, що в північно-східній малій бані розкрито фрагмент постаті, яка збереглася від плеча до стоп, із сувоєм у руці¹¹. Це вочевидь помилка, бо постать на фрагменті з рукою заціліла не нижче колін, що засвідчує і копія, і реставраційна документація. Можна лише припустити, що в найнижчій частині ділянки тиньку, де вона має видовжену по горизонталі форму, існують залишки ніг сусідньої постаті. Але в реставраційній документації інформація про подібні деталі відсутня, а без риштовань їх розглядіти неможливо.

№ 4. Тинькова ділянка на обох схилах західної арки в аркаді північної частини хорів

Розмір точно не визначений. Загальна площа ділянки на обох схилах арки, за реставраційною документацією, – 2,4 м².

На кожному схилі арки збереглися залишки погрудь невідомих святих, облямованих круглими медальйонами діаметрами 0,8 м. У замковій частині арки розташована кругла петля, яка зв'язує обидва медальйони. На контурах медальйонів та на обручах німбів існує циркульне графлення по вологому тиньку. На тлі навколо обох медальйонів існують залишки сірої фарби. Ребра схилів арки підкреслені широкими червоно-вохристими смугами (збереглися незначними фрагментами). На смугах посередині видно сліди темної лінії (сурик свинцевий, який почорнів?). Зображення святого на західному схилі арки збереглося краще. Його лик зберіг підкладку, нанесену густою жовтою вохрою. Німб святого профарбовано жовтою вохрою прозоріше. Такою самою прозорою жовтою вохрою промальоване кільце медальйона (збереглося дуже пога-

но). Незначними фрагментами заціліли деталі лику, модельовані по прокладці жовтої вохри коричневими та розбіленими сіруватими тінями. Волосся зберегло залишки сірої підкладки. Пофарбування одягу втрачене повністю. Тло медальйона червоно-вохристе. Опис виконано за копією фрески (ЧДІАЗ КН769/2 / И-2-473).

Копії зображення святого, залишки якого розташовані на східному схилі арки, не існує. За даними реставраційної документації, одяг цього святого зберіг рештки червоно-вохристого та сірого пофарбування. На волоссі – ділянки сірої фарби. Тло медальйона зелене.

№ 5. Тинькова ділянка на обох схилах середньої арки в аркаді північної частини хорів

Розмір точно не визначений. Загальна площа ділянки на обох схилах арки, за реставраційною документацією, – 2,4 м².

На кожному схилі арки збереглися залишки погрудь невідомих святих у прямокутних облямуваннях. У замковій частині арки розташована кругла петля, що зв'язує обидва облямування, усередині цієї петлі – залишки зеленого пофарбування. На обручах німбів існує циркульна грав'я. Прокладка лику святого, розташованого на західному схилі арки, виконана густою жовтою вохрою. Німб профарбовано жовтою вохрою прозоріше, він майже не зберігся. Смуги квадратного облямування профарбовані також жовтою вохрою досить інтенсивного тону, але збереглися невеликими фрагментами. Лик зберіг незначні залишки деталей, промальованих темними смугами. На волоссі – рештки фарби сірувато-коричневого кольору. Кисть правої руки пофарбована жовтою вохрою. Зображена вона в такому положенні, яке свідчить про те, що в ній знаходився мученицький хрест (зображення хреста не збереглося). В одязі лише на плащі існують незначні залишки сірої фарби із слідами чорних ліній малюнка складок. Тло в межах квадратного облямування червоно-вохристе. Опис виконано за копією фрески (ЧДІАЗ ДІ-805).

Копії зображення святого, залишки якого розташовані на східному схилі, не існує. За даними реставраційної документації, лик цього святого зберіг фрагменти дета-

ІСТОРИЯ

лей, промальованих по жовтій вохрі коричневими лініями з темними контурами борода. У зображеннях одягу на плащі існують залишки червоної вохри. Тло в межах квадратного облямування червоно-вохристе.

№ 6. Тинькова ділянка на західному схилі східної арки в аркаді північної частини хорів
Розмір точно не визначений. Загальна площа візуально не перевищує 0,25 м².

Описів цього фрагмента не знайдено. Його копії не існує.

№ 7. Тинькова ділянка на північній стіні аркади північної частини хорів у проміжку між нижнім рядом арок та аркою, розташованою зверху

Розмір точно не визначений. Загальна площа ділянки візуально становить приблизно 0,5 м².

Описів цього фрагмента не знайдено. Його копії не існує.

№ 8. Тинькова ділянка на західному схилі верхньої арки в аркаді північної частини хорів
Розмір точно не визначений. Загальна площа, за реставраційною документацією, – 1,7 м² (візуально ця ділянка сприймається значно меншою).

За реставраційними описами, на ділянці збереглися залишки червоної вохри та сірого пофарбування. Копії цього фрагмента не існує.

№ 9. Тинькова ділянка на східному схилі верхньої арки в аркаді північної частини хорів
Розмір точно визначено. Загальна площа ділянки, згідно з реставраційною документацією, – 0,6 м².

За реставраційними описами, на ділянці збереглися залишки грав'ї (циркульної?) з пофарбуванням червоною вохрою (очевидно, залишки німба) та сірого пофарбування (тло). Копії цього фрагмента не існує.

№ 10. Тинькова ділянка в нижній частині західної щоки вівтарної арки
Розмір 1 м × 0,6 м.

Збережений на ділянці фрагмент фрески становить нижню частину орнаментального фриза, що прикрашав щоку арки. Фриз складається з ряду трикутників, заповнених рослинними елементами у вигляді гілок та трипелюсткових пальметок. Трикутники і рослинні елементи промальовані смугами жовтої вохри на світлому тлі (очевидно, по-

верхня чистого тиньку). По краях фриза облямований широкими червоно-вохристими смугами.

Опис виконано за копією фрески (ЧДІАЗ КН743/2 / И-1-446).

№ 11. Тинькова ділянка на північному схилі південної арки в аркаді західної частини хорів

Розмір 0,8 м × 0,5 м.

На ділянці зберігся фрагмент погруддя святого у квадратному облямуванні. Це частина німбу, зафарбованого жовтою вохрою, з широкою чорною смугою обруча. Залишки зображення голови з шапкою волосся коричневого кольору. Фрагмент одягу на плечі темно-сірого чи темно-оливкового кольору. Смуга прямокутного облямування, пофарбована червоною вохрою. Тло в межах прямокутного облямування зберегло залишки зеленого пофарбування. Опис виконано за результатами натурного обстеження фрагмента.

№ 12. Тинькова ділянка в нижній частині південно-східної сторони барабана південно-західної малої бані

Розмір 2,5 м × 3,5 м, площа близько 7 м².

Збережена ділянка тиньку має складну форму. На ній існують залишки двох регістрів розпису, які займали проміжок між вікнами барабана бані та її вітрильниками. У верхньому регістрі, який від червоновохристої смуги верхнього облямування до смуги нижнього облямування має висоту 1,9 м, розташований фрагмент сюжетної сцени, а нижній регістр, збережена частина якого має висоту 0,6 м (його нижнє облямування втрачене), заповнено орнаментом. Сюжетна композиція мала, очевидно, фризоподібну побудову і займала південну половину підбанного кільця. Більшу частину площі її збереженого фрагмента заповнює зображення гори, пофарбованої жовтою вохрою. Зверху розташована ділянка чорного тла, внизу – площина позему оливково-коричневого кольору. Поряд з горою зображено постать, від якої збереглася тільки нижня частина – поділ світлої туніки і ступня однієї ноги, а вгорі міститься фрагмент голови без німба з шапкою волосся коричнево-червоного кольору або, скоріше, це фраг-

ЮРІЙ КОРЕНЮК, НІНА СВІТЛИЧНА. ФРАГМЕНТИ ФРЕСОК ХІ СТОЛІТТЯ...

мент коричнево-червоного мафорію, який вкриває голову жінки. За припущенням російського реставратора і дослідника середньовічного живопису В. Філатова, ця сцена може зображати сюжет «Втеча Єлизавети у скелі», що була частиною житійного циклу Іоанна Предтечі, якому міг бути присвячений південний приділ (дияконник) собору¹². Такий погляд видається вірогідним, оскільки присвята дияконника Іоанну Предтечі є поширеною візантійською традицією¹³, яка в давньоруських храмових розписах представлена двома фресковими ансамблями Новгороду. Це розписи апсид дияконників собору Різдва Богородиці Антонієвого монастиря (1125) та церкви Благовіщення на Мячині (1189)¹⁴.

Орнамент, який зберігся під червоною смугою нижнього облямування композиції, промальовано білими стрічками, що, вигинаючись і розгалужуючись, утворюють стилізовані гілки й інші рослинні елементи. Проміжки між білими стрічками зафарбовані червоною та жовтою вохрами, місцями – оливковим кольором. Усі стрічки по контурах промальовані тонкими чорними лініями.

Опис обох реєстрів виконано за копією фрески (ЧДІАЗ ДІ-13)¹⁵.

№ 13. Тинькова ділянка в нижній частині північної сторони барабана південно-західної малої бані

Розмір 1,5 м × 0,5 м.

На ділянці зберігся рослинний орнамент з білих стрічок, розташованих на червоно-вохристому і жовто-вохристому тлі. Орнамент аналогічний тому, який існує в нижній частині фрагмента, що знаходиться з протилежного боку барабана цієї ж бані (№ 12). Тож очевидно, що ця ділянка є залишком орнаментального фриза, який розташовувався в підбанному кільці, суцільно оточуючи його по периметру. Опис виконано за копією фрески (ЧДІАЗ ДІ-10).

№ 14. Тинькова ділянка в ніші східної частини барабана південно-західної малої бані

Розмір 1,8 м × 0,6 м.

На ділянці збереглися залишки декоративного розпису «під мрамур», що являє собою розташовані на світлому тлі ряди темно-сірих та червоно-вохристих крапок.

Опис виконано за копією фрески (копія знаходиться в ЧДІАЗ, інвентар не відомий).

№ 15. Тинькова ділянка в північно-західному вітрильнику склепіння північної частини нартекса

Розмір 0,7 м × 0,6 м.

На ділянці знаходиться фрагмент орнаментального медальйона, що прикрашав вітрильник. Збереглася приблизно чверть площі медальйона, діаметр якого міг бути близько 0,7 м. Зараз малюнок орнаменту в медальйоні видно дуже погано. За реконструкцією, яка була опублікована А. Карнабідом незабаром після відкриття і розчистки цього медальйона, його орнаментальне поле було заповнене розеткою, утвореною чотирикінцевим хрестом із серцеподібними пальметками у проміжках між рукавами¹⁶. Нині орнаментальне поле зберегло лише залишки монохромного пофарбування темно-коричневого кольору, яке значною мірою змита. На ньому ледь помітні рештки сіруватих смуг, якими були промальовані орнаментальні елементи (можливо, що спочатку це були смуги чистих білил, які згодом осипалися). Облямовано медальйон смугою завширшки 6–8 см, зафарбованою темно-червоною вохрою, що збереглася значно краще, ніж внутрішнє його заповнення. Поряд з медальйоном уціліла ділянка смуги облямування нижньої кутової частини вітрильника такої ж ширини, що й облямування медальйона, зафарбованої коричнево-червоною вохрою такого самого темного відтінку. По центрах смуг обох облямувань промальовані лінії сурику свинцевого, залишки якого втратили первісний яскраво-оранжевий колір, потемніли і частково осипалися. Проміжок тла між смугою облямування вітрильника та медальйоном зафарбовано сіро-чорним кольором. Цілком можливо, що сучасне, практично монохромне, темне коричнево-червонувате забарвлення медальйона є наслідком дії вогню, від якого жовта та інші залізо-окисні пігменти втратили первісні кольори й набули темно-коричневого забарвлення. Слід зазначити, що фрагмент цього тиньку в його сучасному стані, порівняно з картограмою збереженої частини медальйона, представленої

ІСТОРІЯ

в публікації А. Карнабіди, дещо менший за площу. Тому деякі його частини, можливо, були втрачені вже після відкриття. Опис виконано за результатами натурального обстеження фрески.

№ 16. Тинькова ділянка на лівій стінці лутки віконного отвору у сходовій вежі

Розмір 1,3 м × 0,7 м.

Ділянка добре зберегла декоративний розпис «під мармур», що являє собою ряди великих темно-сірих крапок, які чергуються з такими ж рядами крапок, промальованих червоною вохрою. Тлом є гладко затертий чистий тиньк, що має кремове забарвлення (розпис такий самий, як і в ніші південно-західної бані, див. № 14). Вертикальні краї ділянки по зовнішньому ребру стіни та біля дерев'яної віконниці профарбовані смугами червоної вохри завширшки 6–7 см. Смуга нижнього торцевого облямування, яка відмежовує вертикальну стінку від підвіконня, пофарбована тією ж вохрою. Ширина цієї нижньої смуги 25 см. По центрах обох вертикальних смуг суриком свинцевим промальовані лінії шириною 1–1,5 см, причому сурик зберіг свій первісний досить яскравий оранжевий колір. Опис виконано за результатами натурального обстеження фрески.

№ 17. Тинькова ділянка на правій стінці лутки віконного отвору у сходовій вежі

Розмір 1,1 м × 0,7 м.

Ділянка добре зберегла декоративний розпис «під мармур», аналогічний тому, що зберігся на лівій стінці лутки цього вікна (див. № 16). Обидва вертикальні краї ділянки по зовнішньому ребру стіни та біля дерев'яної віконниці профарбовані такими самими, як і зліва, смугами червоної вохри з лініями сурику свинцевого по центрах, який тут також зберіг свій первісний яскраво-оранжевий колір. Смуга нижнього торцевого облямування на цій ділянці втрачена. Опис виконано за результатами натурального обстеження фрески. Її копії не існує. Розпис цієї стінки вікна публікувався¹⁷.

Крім перерахованих ділянок тиньку з більшою чи меншою мірою збереженими залишками зображень або лише незначними слідами фарбового шару, місцезнаходження яких в інтер'єрі точно визначене, у фондах Чернігівського заповідни-

ка зберігається копія фрагмента фрески (ЧДІАЗ ДІ-11), місцезнаходження оригіналу якої в інтер'єрі собору нами не визначене. Розмір копії в облямуванні 0,54 м × 1,56 м. Зображений на ній фрагмент має вузьку, видовжену форму, його довжина становить 1 м, а висота між крайньою верхньою та нижньою точками – 0,25 м. На цьому фрагменті видно залишки німба, суцільно зафарбованого червоно-оранжевою вохрою, і залишки коричневої шапки волосся. Тло навкруги німба темне оливково-сіре. У верхній частині фрагмента збереглася невелика ділянка горизонтальної смуги облямування, зафарбованої такою ж, як і німб, червоно-оранжевою вохрою, а в лівій частині – ділянка так само зафарбованої вертикальної смуги облямування. Очевидно, цей фрагмент є залишком погрудного зображення святого у квадратному облямуванні. У інвентарному описі цієї копії значиться, що її фресковий оригінал розташований у західній главі Спаського собору, на південній стіні (?). Тому, виходячи з такого запису, можна припустити, що він міститься в барабані або південно-західної, або північно-східної малої бані собору. Однак у південно-західній бані такий фрагмент відсутній (у 1983 р., коли вже всі фрескові ділянки цієї бані були розчищені, ми мали змогу оглядати їх з риштовань), а у північно-західній бані, наскільки нам відомо, фресок не було виявлено взагалі. Можна припустити, що цей фрагмент знаходився у верхній арці аркади північної частини хорів, де могли бути розташовані подібні погрудні зображення у прямокутних облямуваннях і де збереглося дві ділянки фрескового тиньку, детальні описи яких відсутні (див. № 8, 9). Проте форма обох розташованих тут ділянок фрескового тиньку істотно відрізняється від тієї, яка зображена на даній копії, що видно і без риштовань. Місцезнаходження фрескового оригіналу цієї копії лишається не з'ясованим.

Не все зрозуміло й з описами тих фрескових залишків, що збереглися у північно-східній малій бані. У цій бані крім фрагмента постаті, що тримає в руці сувій, реставраційною документацією зафіксоване існування ще однієї тинькової ділянки площею

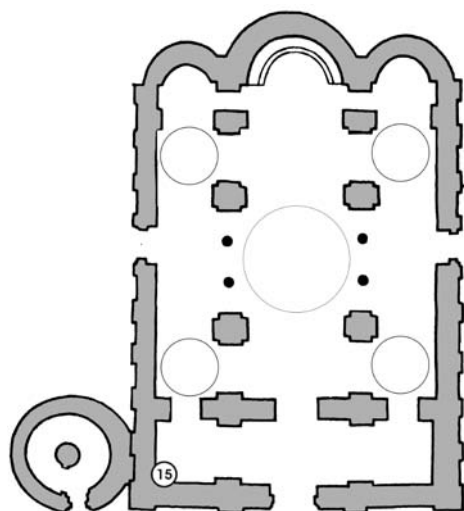
1,4 м² (порівняно з більшістю інших фрагментів – досить велика площа). За описом, цей тиньк виконано фарбою сірого кольору, на якій розташована кайма червоної вохри. Згадки про залишки в межах цієї ділянки будь-яких зображень, лицевих чи декоративних, відсутні. Але знизу такої ділянки в цій бані не видно.

Подібні неясності свідчать про те, що детальний натурний опис усіх збережених у Спасо-Преображенському соборі фрагментів фресок, їх фотофіксація і публікація є нагальною науковою проблемою, яка потребує розв'язання. Звернемо також увагу на ще один важливий об'єкт, який неодмінно має бути предметом наукового дослідження, але його вивчення на сьогодні навіть не розпочате. Це малюнки, зроблені безпосередньо на поверхні мурувального розчину, які виявлені у Спаському соборі при видаленні тинькових нашарувань XVII–XIX ст. Нам зараз відомо про існування лише одного такого малюнка. Це невеликий хрест висотою 10 см, промальований червоною вохрою на муруванні західної грані західного стовпа аркади південної частини хорів (місцезнаходження цього хреста на картограмах позначене № 18). Але таких зображень у соборі існує більше, принаймні про це свідчить повідомлення художника-реставратора В. Поліщука, яке ми процитуємо дослівно: «У процесі сьогodenних реставраційних робіт (1996) відкрито під шаром тиньку XVII ст. ще понад 40 малюнків XI ст., виконаних фарбами різного кольору та свинцевими олівцями. Мотиви зображень найрізноманітніші – від хрестів різних конфігурацій до фігурних зображень, що вимагають додаткового вивчення»¹⁸. Реставратор також відзначає, що перші такі зображення у Спаському соборі, які містилися на рівні хорів у південному нефі, були виявлені ще в 1920-х роках М. Макаренком (серед них, можливо, і згадуваний вище хрест, який знаходиться саме у південній наві на рівні хорів). Однак, на жаль, назву праці, у якій М. Макаренко пише про ці зображення, не вказано (нам така праця цього дослідника не відома). Не визначеними лишаються і місця тих 40 (!) малюнків, які були відкриті реставраторами

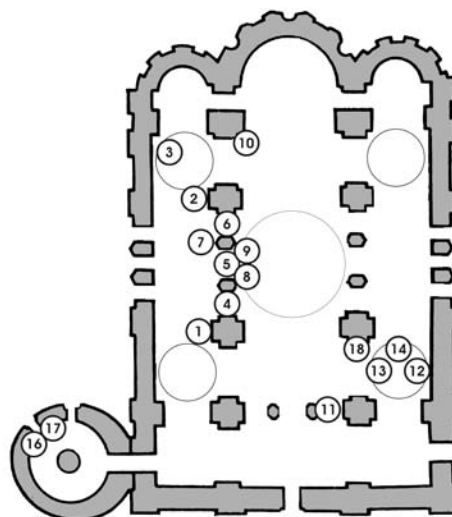
у 1980–1990-х роках. Тому очевидно, що виявлення, каталогізацію і графічну фіксацію всіх таких зображень слід провести якнайскоріше, оскільки саме такі малюнки можуть зазнавати найбільших руйнувань і зовсім втрачатися внаслідок ремонтів храмового інтер'єру, здійснюваних власними силами громади, якій належить собор. Відомо, наприклад, що близько десяти років тому в результаті одного з таких ремонтів було втрачено напис початку XIX ст. в олійних розписах нартекса, а цей напис був досить великим. Невеликі за розміром і малопомітні зображення на оголених ділянках мурування, якщо вони розташовані в нижніх зонах інтер'єру, внаслідок подібних ремонтів та інших обставин можуть бути втраченими і погетів.

Нарешті, спинимось на проблемі вірогідних виконавців фресок чернігівського Спасо-Преображенського собору. І хоча від їхніх робіт майже нічого не лишилося, деякі міркування з цього приводу, на наш погляд, усе ж можна висловити. Оскільки фрески чернігівського Спаса створювалися вже тоді, коли Чернігом володів Ярослав Мудрий, є підстави припускати, що їх виконавцями могли бути ті самі майстри, які розписували і Софію Київську. Подібна думка ніби підтверджується двома найбільшими орнаментальними фрагментами, що збереглися у Спасі під південно-західною банею (№ 12, 13) і демонструють очевидну схожість з найпоширенішими у фресках Софії орнаментами того ж стрічкового типу. Однак такому припущенню суперечить технологія виготовлення тинькового розчину фресок Спаського собору, яка істотно відмінна від тієї, що застосовувалася при виготовленні тиньку основної частини фрескових розписів Софії Київської¹⁹. Утім, крім основних розписів Софії в її інтер'єрі існує кілька невеликих фрескових ділянок, тиньк яких за своїм складом подібний тиньку фресок чернігівського Спаса. Розташовані вони в нижніх частинах східних бокових граней лопаток арки головного вітаря Софії, де на збиті частини орнаментального розпису було нанесено шар нового тинькового розчину, на якому написані зображення двох мучениць. Аналітичні дослідження тиньку

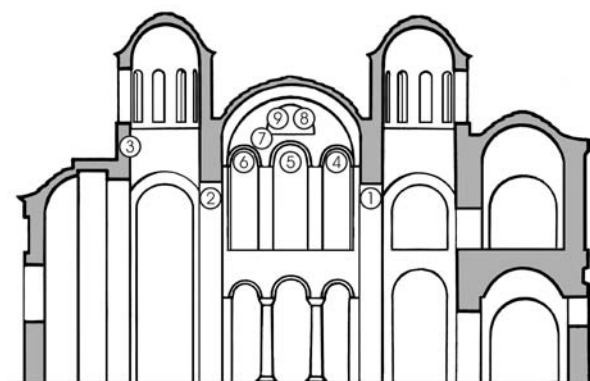
ІСТОРІЯ



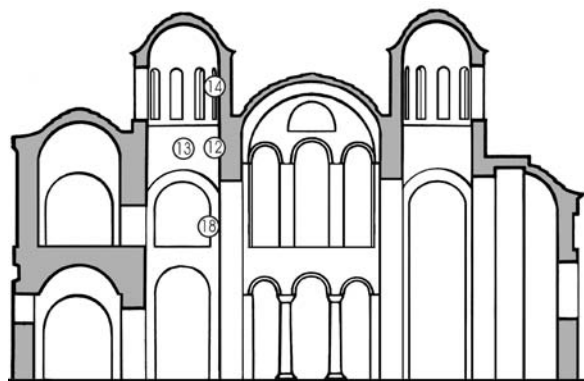
План нижньої частини Спасо-Преображенського собору з позначенням розташування фрагмента фрески, що зберігся в нартексі (№ 15)



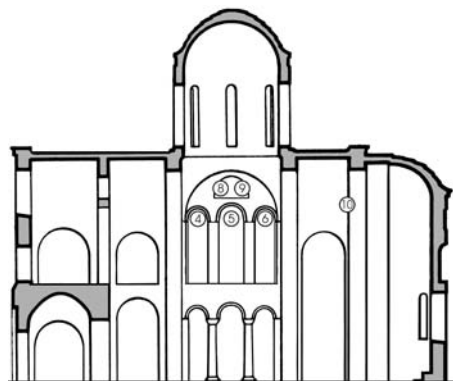
План собору на рівні хорів з позначенням місцезнаходження фрески св. Теклі (№ 1), фрагментів інших фресок (№ 2–14, 16, 17), а також хреста, промальованого по мурувальному розчину (№ 18)



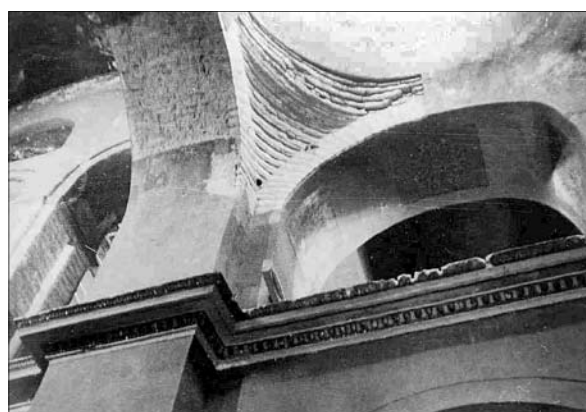
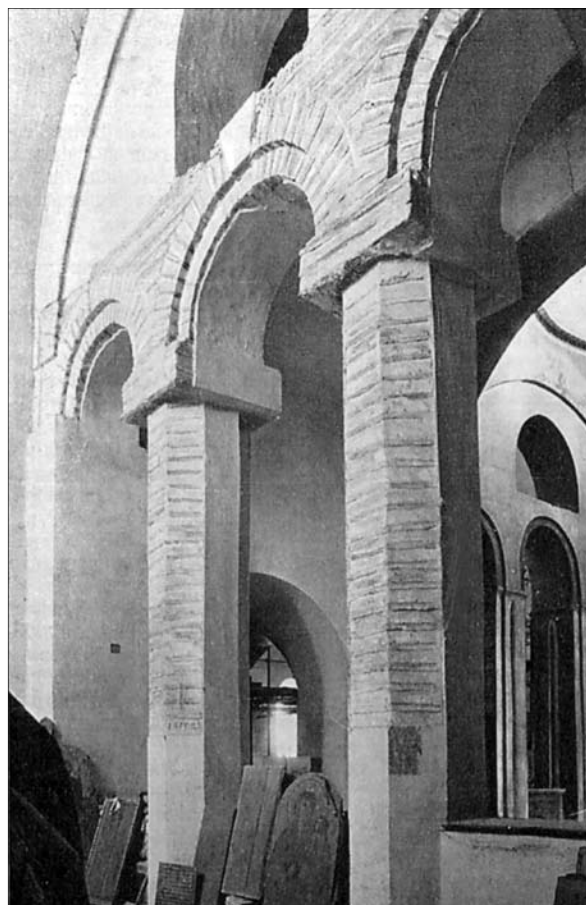
Розріз собору по осі північної нави з позначенням місцезнаходження фрески св. Теклі (№ 1), а також місць розташування фрагментів інших фресок (№ 2–9)



Розріз собору по осі південної нави з позначенням місць розташування фрагментів фресок (№ 12–14) та хреста, намальованого на муруванні (№ 18)



Розріз собору по осі центральної нави з позначенням місць розташування фрагментів фресок (№ 4–6, 8–10)

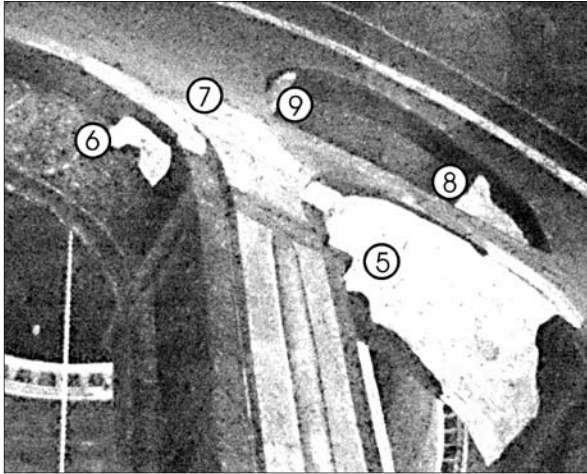


Центральна нава, північна сторона

Аркада західної частини хорів

Схил арки північної частини хорів
із фрескою св. Теклі

Схил арки північної частини хорів після
демонтажу фрески св. Теклі

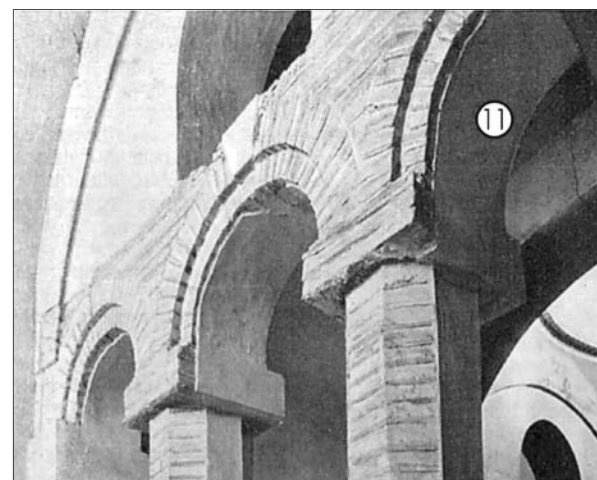
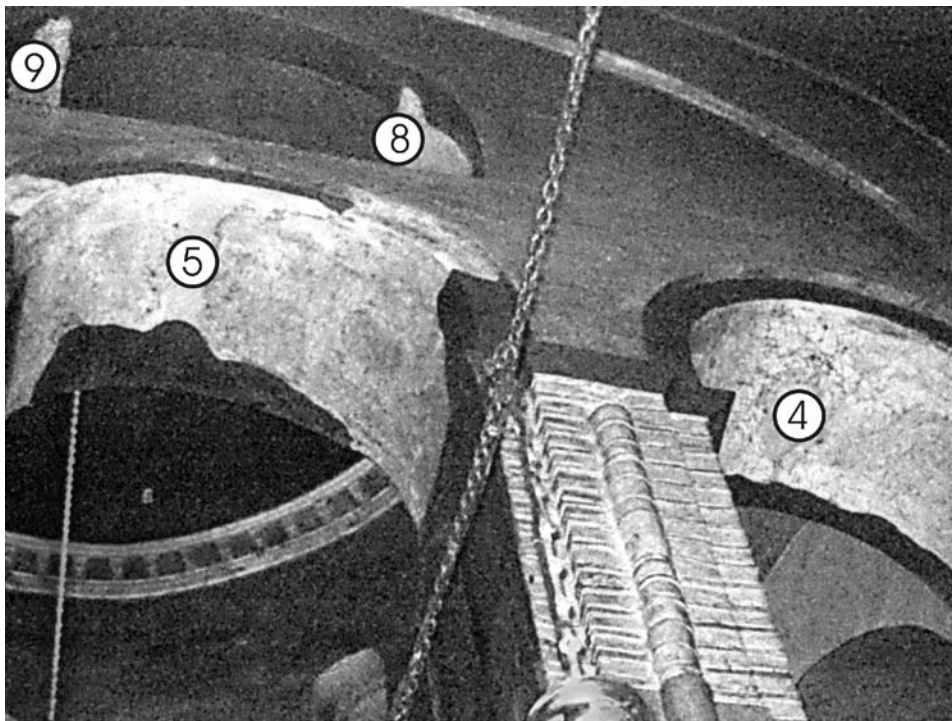


Північна нава з позначенням місць розташування фрагментів фресок в аркаді хорів (№ 5–9) після їх розчистки. 90-ті рр. XX ст.

Північна нава з позначенням місць розташування фрагментів фресок (№ 4, 5, 8, 9) після їх розчистки. 90-ті рр. XX ст.

Центральний підбаний простір з позначенням місць розташування фрагментів фресок (№ 4–6, 8, 9) до їх розчистки від пізніших нашарувань. 60-ті рр. XX ст.

Аркада західної частини хорів з позначенням місця розташування фрагмента фрески в південній арці (№ 11) до його розчистки від пізніших нашарувань. 60-ті рр. XX ст.





Нижня частина постаті невідомого святого в патриціанському одязі. Тинькова ділянка на південному схилі західної попружної арки північно-східної малої бані (№ 2). Копія фрески



Фрагмент постаті невідомого святого зі згорнутим сувоєм у руці. Тинькова ділянка в нижній північно-східній частині барабана північно-східної малої бані (№ 3). Копія фрески



Погруддя невідомого святого в круглому медальйоні. Частина тинькової ділянки на західному схилі західної арки в аркаді північної частини хорів (№ 4). Копія фрески



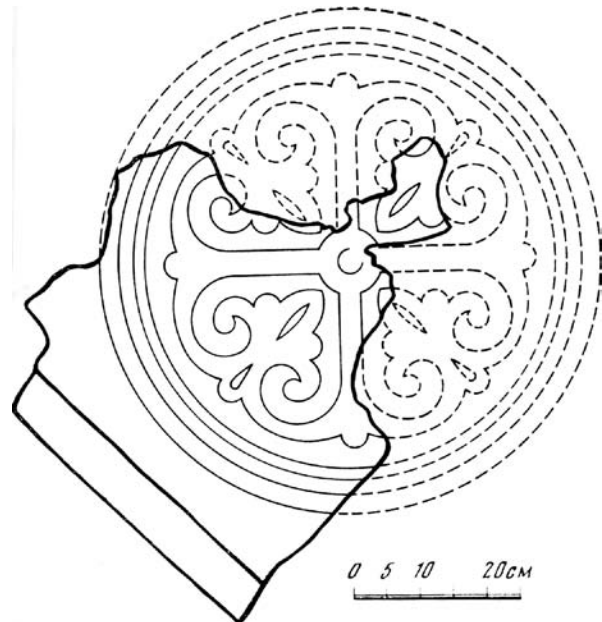
Погруддя невідомого мученика в прямокутному облямуванні. Частина тинькової ділянки на західному схилі середньої арки в аркаді північної частини хорів (№ 5). Копія фрески



Фрагмент сюжетної композиції з орнаментальним розписом унизу. Тинькова ділянка в нижній південно-східній частині барабана південно-західної малої бані (№ 12). Копія фрески

Фрагмент орнаменту. Тинькова ділянка в нижній частині західної щоки вітарної арки (№ 10). Копія фрески

Фрагмент орнаменту. Тинькова ділянка в нижній північній частині барабана південно-західної малої бані (№ 13). Копія фрески



Фрагмент орнаментального медальйона. Тинькова ділянка в північно-західному вітрильнику склепіння північної частини нартекса під хорами (№ 15). Фреска, сучасний вигляд

Фрагмент орнаментального медальйона (№ 15). Прорис із реконструкцією за А. Карнабідю. Початок 80-х рр. XX ст.

Декоративний розпис «під мармур». Тинькова ділянка в ніші східної частини барабана південно-західної малої бані (№ 14). Копія фрески

Фрагмент погруддя невідомого святого в прямокутному облямуванні. Тинькова ділянка на північному схилі південної арки в аркаді західної частини хорів (№ 11). Фреска, сучасний вигляд





Декоративний розпис «під мармур». Тинькова ділянка на лівій стінці лутки віконного отвору у сходовій вежі (№ 16). Фреска, сучасний вигляд

Декоративний розпис «під мармур». Тинькова ділянка на лівій стінці лутки віконного отвору у сходовій вежі (№ 17). Фреска, сучасний вигляд

Копія фрагмента фрески із залишком зображення голови та німба

Хрест, намальований на поверхні мурувального розчину західного стовпа аркади південної частини хорів (№ 18)

цих двох ділянок не проводилися, але візуально він дуже подібний до тиньку, на якому виконані фрески, що збереглися фрагментами у чернігівському Спасі²⁰. Постаті мучениць, написаних на цих двох ділянках, мають таку саму висоту і такі ж пропорції, як і всі інші одноосібні зображення нижнього регістру основної частини фресок Софійського собору. Однак лики цих мучениць і за малюнком, і за характером розвинутого пластичного моделювання, позбавленого активних графічних підкреслень, дуже нагадують лик чернігівської Теклі, особливо у мучениці, яка знаходиться на південній лопатці і має помітний ракурс голови з нахилою лінією очей і скошеним поглядом, не характерним для більшості інших одноосібних постатей софійських фресок. Скидається на те, що після завершення ансамблю основних розписів Софійського собору в його вівтарі ці дві постаті були написані фрескістом, який працював у Спаському соборі у Чернігові²¹.

Нещодавно фрагменти тиньку, візуально подібні до того, на якому написані постаті мучениць у вівтарі, виявлені в нижній частині стовпа, який розділяє вівтарі Георгіївського та Петропавлівського приділів. На цих ділянках збереглися рештки пофарбування цокольної панелі²². Тут слід наголосити, що при візуальному спостереженні ці фрагменти в одному місці мають такий вигляд, неначе їх розчин було нанесено раніше, ніж тиньк основного фрескового ансамблю, він ніби заходить під шар їхньої тинькової основи. Однак остаточні висновки можна буде зробити лише після детального дослідження цих ділянок. А для з'ясування відносної хронології виконання основної частини фресок Софійського собору та означених доповнень необхідне повне технологічне обстеження всього малярського ансамблю Софії Київської. Можливо, що в процесі такого обстеження будуть виявлені нові, ще не відомі ділянки подібного тиньку, які зможуть дати додаткову інформацію з цього приводу. Проте подібне обстеження на сьогодні ще не проведено.

¹ Раппопорт П. А. Русская архитектура

X–XIII ст. – Ленинград, 1982. – С. 39, 40; *Комеч А. И.* Древнерусское зодчество конца X – начала XII в.: византийское наследие и становление самостоятельной традиции. – М., 1987. – С. 134–168.

² *Макаренко М.* Досліди над Чернігівським Спасом: коротке звітлення // Записки історико-філологічного відділу ВУАН. – К., 1924. – Кн. 3. – С. 240–244; *Макаренко М.* Біля Чернігівського Спаса (археологічні дослідження року 1923) // Чернігів і Північне лівобережжя: огляди, розвідки, матеріали. – К., 1928. – С. 184–196; *Моргілевський І.* Спасо-Преображенський собор у Чернігові за новими дослідженнями // Там само. – С. 173–183.

³ *Макаренко М.* Найдавніша стінопис княжої України // Україна. Науковий двомісячник. – К., 1924. – Кн. 1 – 2. – С. 10–11.

⁴ Детально про демонтаж цієї фрески див.: *Кіплік Д.* Знімання фрески з стін Чернігівського Спаського собору // Записки Всеукраїнського Археологічного комітету. – К., 1930. – Т. 1. – С. 261–270; *Ясновська Л.* До історії дослідження фрески св. Теклі в Чернігові // Матеріали наукових конференцій «Зодчество Чернігова XI–XIII століть та його місце в архітектурній спадщині Центральної та Південно-Східної Європи». 2002, «Антоній Печерський, його доба та спадщина». 2003. – Чернігів, 2004. – С. 37–39.

⁵ *Макаренко М.* Найдавніша стінопис княжої України. – С. 7–13.

⁶ *Коренюк Ю.* Микола Макаренко – дослідник середньовічного стінопису // Студії мистецтвознавчі. – 2007. – Чис. 3. – С. 46–48, 58–60.

⁷ *Карнабед А. А.* Новые данные о памятниках Чернигова XI–XII вв. // Древнерусское искусство: художественная культура X – первой половины XIII в. – М., 1988. – С. 34.

⁸ *Фесенко Л. А.* Росписи Спасского собора в Чернигове // Тезисы Черниговской областной научно-методической конференции, посвященной 20-летию Черниговского архитектурно-исторического заповедника (сентябрь 1987 г.). – Чернигов, 1987. – С. 41, 42; *Дорофієнко І.* Нові реставраційні розкриття стінопису в Спасо-Преображенському та Успенському соборах Чернігова // Пам'ятки архітектури і монументального мистецтва в світлі нових досліджень: тези наук. конф. Нац. заповідника «Софія Київська». – К., 1996. – С. 56, 57; *Поліщук В.* Реставрація монументальних розписів Спасо-Преображенського собору в Чернігові (1979–1996 рр.) // Там само. – С. 57, 58.

⁹ *Макаренко М.* Найдавніша стінопис княжої України. – С. 10–11; див. також: *Коренюк Ю.* Микола Макаренко – дослідник середньовічного стінопису. – С. 46–48, 59, 60. Публікації копій: *Мамолат Є.* Монументальний живопис // Історія українського мистецтва. Мистецтво

ІСТОРИЯ

найдавніших часів та епохи Київської Русі. – К., 1966. – Т. 1. – С. 293; Древнерусские фрески Государственного Русского музея: каталог. – Ленинград, 1983. – С. 8; *Сарабьянов В. Д.* Десятинная церковь, Спасский собор Чернигова и София Киевская: принципы декорации древнейших храмов Киевской Руси // *София: сборник статей по искусству Византии и Древней Руси в честь А. И. Комеча.* – М., 2006. – Ил. 3; *Попова О. С., Сарабьянов В. Д.* Живопись конца X – середины XI века // *История русского искусства.* – М., 2007. – Т. 1. – Ил. 127.

¹⁰ Публікації копії: *Сарабьянов В. Д.* Десятинная церковь, Спасский собор Чернигова и София Киевская... – Ил. 1; *Попова О. С., Сарабьянов В. Д.* Живопись конца X – середины XI века. – Ил. 124).

¹¹ *Фесенко Л. А.* Росписи Спасского собора в Чернигове. – С. 41, 42.

¹² На цю думку В. Філатова посилається І. Дорофійенко (*Дорофійенко І.* Нові реставраційні розкриття... – С. 56).

¹³ *Сарабьянов В. Д.* Росписи Успенского собора Киево-Печерской лавры и их место в истории древнерусской живописи. Ч. 2 // *Лаврський альманах: Києво-Печерська лавра в контексті української історії і культури: зб. наук. праць.* – К., 2003. – Вип. 12. – С. 125, 126; *Сарабьянов В. Д.* Собор Рождества Богоматери Антониева монастыря 1125 г. // *Лифшиц Л. И., Сарабьянов В. Д., Царевская Т. Ю.* Монументальная живопись Великого Новгорода: Конец XI – первая четверть XII века. – С.Пб., 2004. – С. 756, 757.

¹⁴ *Сарабьянов В. Д.* Собор Рождества Богоматери... – С. 633–645; *Царевская Т. Ю.* Тема обретения главы Иоанна Предтечи в новгородских росписях XII в. // *Древнерусское искусство. Русь и страны византийского мира XII век.* – С.Пб., 2002. – С. 449–459.

¹⁵ Публікації копії: *Сарабьянов В. Д.* Десятинная церковь, Спасский собор Чернигова и София Киевская... – Ил. 2; *Попова О. С., Сарабьянов В. Д.* Живопись конца X – середины XI века. – Ил. 125).

¹⁶ *Карнабед А. А.* Новые данные о памятниках Чернигова XI–XII вв. – С. 34.

¹⁷ Цей фрагмент декоративного розпису публікувався А. Карнабідом (Там само. – С. 34).

¹⁸ *Поліщук В.* Реставрація монументальних розписів... – С. 58.

¹⁹ Тиньк збережених фрескових фраг-

ментів Спасо-Преображенського собору в Чернігові (досліджувалися фрагменти, розміщені в арках хорів) чисто карбонатний і не містить тих мінеральних наповнювачів, які присутні в тинькових розчинах основних фресок усіх частин інтер'єру Софії Київської (*Коренюк Ю. А., Первухина Н. В.* К вопросу о технологии и технике стенной росписи Софийского собора в Киеве // *Практика реставрации памятников монументальной живописи: сб. науч. тр.* – М., 1990. – С. 145). Докладніше про склад тинькових розчинів основної частини фресок Софії Київської див.: *Тоцька І. Ф.* Аналіз фрескових штукатурок Софії Київської // *Тези пленарних і секційних засідань XV конференції Інституту археології АН УРСР.* – О., 1972. – С. 328–330; *Тоцька І. Ф.* Про час виникнення галерей Софії Київської // *Стародавній Київ.* – К., 1975. – С. 182–194; *Стріленко Ю. М.* Аналіз зразків фрескових та будівельних розчинів Софії Київської // *Там само.* – С. 198, 199. – Табл. 2; *Коренюк Ю. О., Фурман Р. В.* Фрагменти стінного розпису Десятинної церкви у Києві // *Археологія.* – 1988. – № 61. – С. 58–60; *Коренюк Ю. О.* Маловідомі матеріали археологічних досліджень київського дитинця // *Там само.* – 1990. – № 3. – С. 83, 84.

²⁰ Тиньк цих двох ділянок зовсім білий і крейдується. Це вказує на те, що він чисто карбонатний, так само як і тиньк збережених фрагментів фресок у Спасо-Преображенському соборі Чернігова (*Коренюк Ю. А., Первухина Н. В.* К вопросу о технологии и технике стенной росписи... – С. 145).

²¹ Дослідники вже звертали увагу на схожість ликів цих двох мучениць у вітварі Софії Київської з ликом фрески св. Теклі чернігівського Спаського собору і висловлювали на цій підставі припущення, що фрески Спасо-Преображенського собору в Чернігові могли виконуватися тією ж артілью майстрів, яка розписувала Софійський собор у Києві (див.: *Попова О. С., Сарабьянов В. Д.* Живопись конца X – середины XI века. – С. 193, 194. – Ил. 127, 128). Однак вони не брали до уваги принципову відмінність складу тинькових розчинів, на яких написані постаті мучениць у вітварі Софії Київської, порівняно з розчинами решти частин фресок цього собору.

²² На ці ділянки звернув нашу увагу В. Корнієнко, за що висловлюємо йому вдячність.

РЕЗЮМЕ / SUMMARY

Фрески Спасо-Преображенського собору в Чернігові дійшли до наших днів фрагментарно і в мізерній кількості. У 20-х роках минулого століття в соборі була виявлена фреска із зображенням постаті св. Теклі, яка тоді ж була знята з мурування і передана до Чернігівського історичного музею, де загинула під час Другої світової війни. У 1980–1990-х роках були виявлені й розчищені від пізніших тинькових нашарувань та олійних написів досить численні фрагменти інших фресок, але жодного повністю збереженого лицевого зображення знайдено не було. Цим пояснюється відсутність інтересу до цих фрагментів, з яких від часу відкриття опубліковано лише поодинокі зразки. У запропонованій статті підсумовуються матеріали реставраційних звітів з розчистки та консервації цих фрагментів, а також публікуються копії фресок, виконані реставраторами. На підставі розглянутих матеріалів пропонуються деякі міркування щодо походження майстрів-виконавців фрескового ансамблю Спасо-Преображенського собору.

Ключові слова: Спасо-Преображенський собор у Чернігові, фреска, реставрація, копія.

The frescos of Spaso-Preobrazhensky Cathedral in Chernihiv have survived until today only in fragments and in trace amount. One of them, fresco depicting the figure of St. Teklia discovered in the cathedral in the 1920s was removed and transferred to the Chernihiv Historical Museum, where it was destroyed during the Second World War. A lot of other fresco fragments were discovered and cleared up from the later stucco layers and oil inscriptions in the 1980s–1990s, but none completely stored facial image was found. This explains the lack of interest to these excerpts, only rare samples of which were published since time they were discovered. Materials of restoration reports on clearance and conservation of these fragments are summarized in the article; copies of frescoes made by restorers are published. Some thoughts on the artistic origins of the cathedral fresco ensemble performers are developed on the basis of these materials.

Keywords: Chernihiv Spaso-Preobrazhensky Cathedral, fresco, restoration, copy.

Фрески Спасо-Преображенского собора в Чернигове сохранились до наших дней фрагментарно и в незначительном количестве. В 20-х гг. прошлого столетия в соборе была обнаружена фреска с изображением фигуры св. Фёклы, которая тогда же была снята с кладки и передана в Черниговский исторический музей, где погибла в годы Второй мировой войны. В 1980–1990-х годах были обнаружены и расчищены от более поздних штукатурных наслоений и масляных надписей весьма многочисленные фрагменты других фресок, но ни одного полностью сохранившегося лицевого изображения обнаружено не было. Этим объясняется отсутствие интереса к этим фрагментам, из которых со времён их открытия опубликованы лишь единичные образцы. В данной статье суммируются материалы реставрационных отчётов по расчистке и консервации этих фрагментов, а также публикуются копии фресок, выполненные реставраторами. На основании сохранившихся материалов предлагаются некоторые рассуждения относительно происхождения мастеров-исполнителей фрескового ансамбля Спасо-Преображенского собора.

Ключевые слова: Спасо-Преображенский собор в Чернигове, фреска, реставрация, копия.