

УДК [726.7:72.012.6.+738.23](4.77.83)

## АРХІТЕКТУРНА МАЙОЛІКА ЛЬВІВСЬКОЇ СЕЦЕСІЇ. АНАЛІЗ ТИПОЛОГІЇ, СТИЛІСТИКИ ТА КОМПОЗИЦІЇ НА БАЗІ НАТУРНИХ ДОСЛІДЖЕНЬ

Тетяна Казанцева

Мода на оздоблення фасадів майоліковими елементами поширилася у Львові з кінця 80-х років XIX ст., коли майоліка стала своєрідною візитною карточкою стилю «піттореск»<sup>1</sup>. Це захоплення, щоправда зі значними відмінностями від попереднього стилю, перейшло в архітектуру першої третини XX ст. У спеціальній літературі, присвяченій львівській архітектурі<sup>2</sup>, автори відзначали застосування майоліки на сецесійних фасадах, подекуди вказуючи на авторство проекту та фабрику, де виготовляли майоліку. Проте типологія, композиція та стилістика сецесійної майоліки лишалися поза увагою дослідників. Проведені автором натурні дослідження львівських споруд названого періоду дозволили виявити 63 фасади, оздоблені майолікою. Опрацювання матеріалів натурних досліджень, викладених у таблицях 1, 2 та ілюстраціях<sup>3</sup>, дало можливість розробити типологію сецесійної майоліки, а також проаналізувати її композицію, стилістику та особливості застосування. Слід зауважити, що керамічні плитки на фасадах української сецесії не включені до цієї роботи, оскільки мають бути темою окремого дослідження.

Якщо до багатого асортименту майоліки «піттореск» входили монолітні елементи, що наслідують форми історичного ліпного декору (картуші, герби, зірки, арабески та медальйони), то в сецесії з цього переліку використовували хіба що останні, і то зрідка. Так, на фасадах орнаментальної сецесії спорадично з'являлися керамічні *медальйони* синього та жовтого кольорів, які могли бути випуклими (вул. Дорошенка, 15) чи плоскими (пр. Свободи, 29). На відміну від «піттореск» медальйони орнаментальної сецесії мають тільки круглу форму аналогічно круглим формам ліпного декору (іл. 1). І лише в раціональній сецесії

під впливом неокласицизму були одноразово використані овальні медальйони зі стилізованим егейським орнаментом (вул. Бандери, 22).

Домінуючими майоліковими елементами на сецесійних фасадах є *квадратні керамічні плитки*, які також були поширені в стилі «піттореск». Форма плиток якнайкраще відповідає пропорційному поділу сецесійного декору та узгоджується з одним із визначень сецесії як мистецтва квадрату. Розмір тих плиток не був типовим. Траплялося так, що навіть для двох типів панно на одному фасаді застосовували різнорозмірні плитки (вул. Личаківська, 70). Зрідка використовували прямокутні плитки, якими обрамовували панно з квадратних плиток (вул. Коперника, 3) або оздоблювали віконні перемички (вул. Дорошенка, 15).

Найчастіше плитки розташовували в одній площині зі стіною (вул. Глибока, 21) або були ледь заглиблені (вул. Донцова, 14), проте деколи вони виступають на дуже незначну товщину (вул. Вишенського, 7-а). Характерною для сецесії є делікатна гра площинами, коли плитки водночас є трохи заглибленими відносно основної стіни фасаду, є в рівні з фактурним тиньком з боків та ледь виступають над гладеньким тинькованим дзеркалом знизу (вул. акад. Павлова, 4). Обличковані плитками площини зазвичай не мають спеціальних обрамлень, лише де-не-де (особливо на спорудах арх. Т. Обмінського) обмежені ліпним профілем (вул. Богуна, 5, 7; вул. Франка, 69; вул. Наливайка, 9; вул. Архітекторська, 3; вул. Дорошенка, 15).

Переважно плитки розміщували на гладкій тинькованій поверхні. Деколи плитки сусідили з фактурними площинами (вул. акад. Павлова, 4; вул. Хотинська, 1–3; вул. Донцова, 12) або розташовували

## ТЕТЯНА КАЗАНЦЕВА. МАЙОЛІКА НА ФАСАДАХ ЛЬВІВСЬКОЇ СЕЦЕСІЇ...

на різноманітних фактурах тиньку: «під пір'я» (вул. Менделєєва, 6), сльозоподібній фактурі (вул. Франка, 69), горизонтальній рифленці (вул. Лисенка, 57) чи фактурі «під шубу» (вул. Шептицьких, 41).

На відміну від стилю «піттореск» *поверхня сецесійної майоліки* здебільшого є гладенькою. Виняток становлять рельєфні медальйони та вставки зі стилізованим егейським орнаментом (вул. Бандери, 24; 1912–1913 рр.), а також панно з виноградною лозою, виконане в техніці барельєфу (дворові фасади на вул. Галицькій, 21; 1908–1910 рр.) (іл. 2). Незначним рельєфом зрідка виділялися деякі елементи орнаменту, як маргаритки в панно на вул. Бр. Рогатинців, 39. Також малу рельєфність має тоненький білий контур у панно-рапортах раціональної сецесії (вул. Вишенського, 15; Тарнавського, 6–8; Шептицьких, 19). Ще одним декоративним прийомом було покриття кракелюрами суцільної поверхні плитки (вул. Котляревського, 25) або частини орнаменту (вул. Шептицьких, 19). Подекуди плитки, однотонно забарвлені у фіолетовий (пл. Григоренка, 4), синій та голубий (вул. акад. Богомольця, 8) чи зелений колір (вул. Хотинська, 1–3), покривали *люстром*, що надавало поверхні характерного металевого полиску та зміни кольорових та тональних відтінків. В орнаментальних композиціях могли поєднуватися люстрована та нелюстрована поверхні (вул. Вишенського, 15; вул. акад. Павлова, 1). Зокрема люстрована поверхня виноградного листа в майоліковому панно на вул. Тарнавського, 6–8 створює ефект природного неоднорідного забарвлення з переходами від зеленого до іржаво-бордового.

На однотонних та двоколірних майолікових метричних композиціях у місцях стику плиток нерідко влаштовували декоративні *керамічні заклепки*<sup>4</sup>. Вперше у Львові заклепки використані при оздобленні фасадів вілли на вул. Самчука, 5, вирішеної у стилі «піттореск». Там ці елементи на рівних правах з плитками вставлені в ромбічну композицію, об'єднану цегляною рамкою. Натомість у сецесії заклепки використовували тільки на стиках між плитками<sup>5</sup>.

Заклепки візуально зміцнюють обличковувану плитками поверхню, збагачують її фактуру та колористику. Ці елементи мають форму усіченої піраміди золотого чи чорного кольору, що асоціюється з мініатюрним діамантовим рустом. Лише одноразово були використані торусовидні заклепки, наближені за формою до цвяшків (вул. Котляревського, 25). Зазвичай заклепки кріпилися так, щоб їх сторони були паралельні сторонам плитки, але зрідка їх встановлювали ромбічно, візуально змінюючи форму плитки з квадрата на правильний восьмикутник (вул. Богуна, 5; вул. ген. Чупринки, 77). Найчастіше заклепки розташовували в усіх місцях стиків плиток, але деколи їх вставляли у складному ритмічному порядку (вул. Нижанківського, 3–5), а також через дві плитки квадратно-гніздовим способом (вул. Кубійовича, 49) чи у шаховому порядку (вул. Хотинська, 1–3) (іл. 3).

Розташування плиток на сецесійних фасадах у Львові значною мірою відповідало традиційному декоруванню площини стіни, хоча було розроблено декілька принципово нових варіантів. Основною відмінністю від «піттореск» було те, що плитки в сецесії не розташовували ромбічно (за чотирма винятками<sup>6</sup>). Від стилю «піттореск» було запозичене *поодинокі розташування плиток* (іл. 4). Такі плитки оздоблювали дзеркала грецького русту (вул. Вишенського, 20), утворювали своєрідні вушка віконного обрамлення (вул. Франка, 59), імітували спрощені кронштейни та замкові камені (вул. акад. Богомольця, 4). Окрім того з поодиноких плиток викладали композиції, які були своєрідною стилізацією фризів (вул. Левицького, 60), ряду тригліфів над вікнами (вул. Піскова, 5), віконних обрамлень (вул. Донцова, 14), лопаток (вул. Хмельницького, 171), а також формували своєрідні дзеркала (вул. Глибока, 21). Нерідко поодинокі плитки розташовували метрично в один ряд, який зазвичай був прямолінійним (вул. акад. Богомольця, 8), але міг бути й увігнутим (вул. Менделєєва, 6). Розташування поодиноких плиток у декілька рядів практикували двома способами: у квадратно-гніздовому (вул. Франка, 59) або

## ІСТОРИЯ

у шаховому порядку (вул. Кубійовича, 49). Проміжок між плитками у таких композиціях часом дорівнював ширині однієї плитки, але переважно був менший (вул. Донцова, 14) або більший за неї (вул. Франка, 59). Подекуди плитки в одному ряді чергували з ліпними елементами квадратної форми (вул. акад. Богомольця, 5) або вставляли у серединки ліпних сецесійних квіток (вул. акад. Богомольця, 3). При поодинокому розташуванні сецесійні плитки переважно мали однотонне забарвлення, в якому найчастіше вживався синій колір. Досить часто такі плитки також забарвлювали у голубий, бордовий та фіолетовий кольори. Подекуди поодинокі плитки прикрашали рослинним (вул. Бандери, 33) чи геометричним (вул. Вишенського, 7-а) орнаментом (іл. 5).

Значного поширення в сецесії набуло розташування плиток *на дзеркалах*, які традиційно розміщували під вікнами (вул. ген. Чупринки, 77) або над вікнами (вул. Хотинська, 1–3), а також між кронштейнами фризу (вул. Богуна, 5). Окрім цього було створено багато варіантів, що стилізують історичний підхід. Площинами, облицьованими плитками, оздоблювали фризи над вікнами (вул. Архітекторська, 3) та під вінчальним карнизом (вул. Богуна, 7), а також стилізовані архивольти (пл. Григоренка, 4). Суто сецесійним винаходом було розташування майолікових горизонтальних дзеркал між вікнами (вул. акад. Богомольця, 3). Такого типу дзеркала деколи захоплювали площину над вікнами, утворюючи суцільну горизонтальну смугу на весь фасад (вул. Франка, 69).

Новітнім було *суцільне облицьовування частини фасаду*, наприклад аттика (вул. Донцова, 12) або верхніх поверхів<sup>7</sup>. Так, площина другого-четвертого поверху фасаду на вул. Курбаса, 5 оздоблена майоліковими плитками із сецесійним орнаментом, що підкреслює композиційні осі фасаду. Орнаментальні смуги розташовані на тлі ясно-бежевих плиток, укладених у перев'язку аналогічно цегляному муруванню. Проте консервативність львівської архітектурної школи вплинула на те, що плитками оздоблювали площини стін, тільки

починаючи з другого поверху. Нижній ярус зазвичай вирішували класично – прорізкою гладенького грецького чи дощатого русту.

На межі XIX–XX ст. у Львові виник прийом суцільного *облицьовування цоколів* плитками одного-двох кольорів, що протиставляли традиційному облицьовуванню кам'яними плитами. Особливого поширення цей прийом набув у період функціоналізму (вул. Лисенка, 35)<sup>8</sup>. Нерідко разом із цоколем облицьовували й портал входу (вул. Глібова, 7). Так оздоблювали не тільки сецесійні фасади, але й подекуди реконструювали цоколи фасадів у стилі історизму (вул. Лисенка, 3), що створювало певний дисонанс з опорядженням верхніх поверхів. Крім звичної квадратної форми ці плитки часто мали прямокутну форму аналогічно цеглі (вул. Бандери, 59). При горизонтальному розташуванні плитками облицьовували в перев'язку відповідно до цегляного мурування, а при вертикальному – плитки розміщували одна над одною квадратно-гніздовим способом (вул. Стрийська, 3). Використовували плитки синього, зеленого, білого та чорного кольорів із білою розшивкою швів.

*Форма майолікових дзеркал* на сецесійних фасадах була дуже різноманітною – від прямокутної та квадратної до п-подібної, сходинокчасті та криволінійної<sup>9</sup> (іл. 6). Зрозуміло, що два останні типи утворювали механічним обрізанням плиток. Хоча зрідка навіть до панно прямокутної форми крім цілих плиток включали половинки та дещо вужчі за цілі плитки (вул. Котляревського, 19; вул. Богуна, 5). Таке обрізання плиток було зумовлено параметрами дзеркала, куди вставляли майолікове панно. При проектуванні майолікових дзеркал використовували ілюзії сприйняття, які практикували ще стародавні греки. Наприклад, майоліковий фриз під вінчальним карнизом ледь помітно нахилений вперед для корекції висоти рядів у панно (вул. Богуна, 7). Також враховували розміри дзеркала порівняно з сусіднім декором, а також співвідношення сторін дзеркала. Так, дзеркала квадратної форми візуально сприймаються як окремі плитки, особливо якщо вони розташовані на верхніх поверхах (вул. Долинського,

10, 11). Дзеркала традиційної прямокутної форми виглядають як фризи, якщо мають достатню довжину при ширині у дві (вул. Шептицьких, 19, 41) чи три плитки (вул. акад. Богомольця, 3).

Дзеркала або площини стін, облицьовані плитками, могли бути *однотонними*, *двоколірними* («в шахівницю»), а також *декорованими орнаментальним панно*. Якщо однотонною майолікою декорували дзеркала різноманітної форми, то для панно «в шахівницю» була характерна тільки форма дзеркала у вигляді видовженого прямокутника. Часто дзеркала «в шахівницю» розташовували над або між вікнами верхніх поверхів. Орнаментальні панно також переважно вписувалися в прямокутні дзеркала, хоча зрідка уживалися квадратна та криволінійна форма дзеркала.

Асортимент кольорів в одно- та двоколірних панно був доволі різноманітним. Найчастіше використовували сині, бордові, фіолетові та голубі кольори плиток, рідше – зелені, оранжеві та жовті. Очевидно, що неабияке значення для сприйняття кольору окремих плиток у панно відіграють кольори сусідніх плиток. Наприклад, плитка того самого синього кольору сприймається по-різному в поєднанні з голубим (вул. акад. Богомольця, 8) або з фіолетовим і зеленим (вул. Донцова, 12). Також іншим здаватиметься забарвлення однотонного синього панно (вул. Франка, 59). Таким чином, різні комбінації тих самих трьох-чотирьох кольорів дають ефект дуже багатой колористичної палітри в сецесійній майоліці.

Сприйняття одно- та двоколірних панно у різноманітнювалося притаманними майоліці технологічними особливостями, а саме неоднорідним забарвленням у межах однієї плитки (вул. Руставелі, 18) та нюансними відмінностями в забарвленні сусідніх плиток (вул. Руставелі, 44). Нерідко до панно «в шахівницю» зумисне добирали не два, а більше кольорів, споріднених за відтінками (наприклад, голубий, кобальт, світло- та темно-зелений, як на вул. акад. Богомольця, 5). Такий мальовничий прийом наближав поверхню майолікового панно до живописного твору та дозволяв уникнути монотонності через чергування кольорів.

Плитки в панно «в шахівницю» поєднували за принципом контрасту та нюансу кольорів і насиченості забарвлення (табл. 3). Найрізкіший з використаних контрастів за кольором – це поєднання оранжевих та бордових плиток (вул. Донцова, 12). Також контрастною (але тільки за насиченістю забарвлення) є колористика шахівниці, складеної зі світло-голубих та синіх плиток (вул. Богуна, 7). Протилежність цьому – майже непомітне для ока нюансне співвідношення голубого та світло-голубого (вул. Руставелі, 44) або голубого та світло-зеленого (вул. ген. Чупринки, 77). В останньому випадку стики між плитками декоровано заклепками, що робить різницю між кольорами майже непомітною. Посередині між тими крайніми станами є сусідство зеленого та фіолетового, кобальту та голубого, світло-голубого та синього. Більшість панно «в шахівницю» виконано на фасадах авторства Т. Обмінського в 1906–1908 рр. (іл. 7).

Плитки в орнаментальних панно об'єднували двома способами. До *першого способу* належать *тематичні панно* (іл. 8, 9), де малюнок кожної плитки є складовою спільної теми (табл. 4). Провідною темою були природні мотиви, найчастіше рослинні (кущі троянд чи півоній, маки, іпомея, грона винограду, гілля з апельсинами) і рідше зооморфні (метелики, бабки та грифони). Багатоколірні елементи розташовували на однотонному тлі, яке подекуди пожвалювалося неоднорідністю забарвлення (вул. Богуна, 5). Зазвичай композиція таких панно була довільною, проте центричною. Рідше використовували композиції з вертикальною віссю симетрії (вул. акад. Павлова, 4; вул. Наливайка, 9; вул. Личаківська, 70). Одноразово було використано цікавий метод – панно, розбите на квадрати, які разом утворюють витончений сецесійний орнамент (вул. акад. Богомольця, 6).

Окрім тематичних панно з довільною композицією було розроблено *другий спосіб* – панно з метрично повторюваними елементами орнаменту (або *панно-рапорти*) (іл. 10, 11). Кожна одиниця такого орнаменту могла складатися з декількох плиток або, у спрощеному варіанті, лише з однієї плитки (табл. 5). У деяких панно

## ІСТОРІЯ

Таблиця 1 – Натурні дослідження використання майоліки на фасадах львівських споруд у стилі орнаментальної сецесії

№	Адреса	Відомості про призначення та спорудження	Особливості розташування майоліки <sup>1</sup>	Опис майоліки <sup>2</sup>
1	Вул. акад. Богомольця, 3	Будинок Я. Паппе, триповерховий, орнаментальна сецесія, арх. бюро І. Левинського, арх. Т. Обмінський, 1906 рр.	Фриз над вікнами III пов. (в 1 ряд)	Плитка <sup>3</sup> : 2 бежеві вертикальні смужки на фіолетовому тлі  Плитка: фіолетова з люстром. На стиках між плитками золоті пірамідальні заклепки
			Фриз над вікнами II пов. (в 1 ряд)	
			Квіти над вікном III пов. наріжника	
			Дзеркала <sup>4</sup> між вікнами III пов. (у 5 рядів)	
2	Вул. акад. Богомольця, 4	Чиншовий будинок, триповерховий, орнаментальна сецесія, арх. Т. Обмінський	3 окремі плитки на фризах вікон I пов.	Плитка: бірюзова
			Дзеркала над вікнами III пов. (у 3 ряди)	Панно-рапорт: стилізовані квіти (білий, вишневий, бірюзовий, рожевий, чорний)
3	Вул. акад. Богомольця, 5	Чиншовий будинок, триповерховий, орнаментальна сецесія	Над вікнами I пов. (в 1 ряд з проміжками)	Плитка: голуба (частково затинькована)
			Дзеркала над вікнами III пов. (у 3 ряди)	Панно «в шахівницю»: голуба та зелена (де-не-де темно-зелена)
4	Вул. акад. Богомольця, 6	Будинок Л. Стаубера, триповерховий, орнаментальна сецесія, 1906 р.	Над вікнами III пов. (у 2 ряди з проміжками)	Тематичне панно: сецесійний орнамент (червоний з білим контуром на зеленому тлі)
5	Вул. акад. Богомольця, 8	Чиншовий будинок, триповерховий, орнаментальна сецесія	Під вікнами III пов., під карнизом (в 1 ряд з проміжками)	Плитка: синя з люстром
			Між вікнами III пов. (у 4 ряди)	Панно «в шахівницю»: голуба (з люстром) та синя (з люстром)
6	Вул. акад. Павлова, 1	Будинок Ельстерів, триповерховий, орнаментальна сецесія, арх. Т. Обмінський, 1906 р.	Під нижніми кутами вікон II пов. (окремі плитки)	Тематичне панно: червоні ягідки брусниці із смарагдовими листочками; білий контур на чорному з люстром тлі
			Над вікнами III пов. (в 1 ряд з проміжками)	
7	Вул. акад. Павлова, 3	Будинок Ельстерів, триповерховий, орнаментальна сецесія, арх. Т. Обмінський, 1906 р.	Дзеркала між віконечками фризу (у 2 ряди)	Тематичне панно: квіти білого маку на тлі горизонтальних смужок (кобальт, білі, чорні)
8	Вул. акад. Павлова, 4	Будинок А. Піллера, триповерховий, орнаментальна сецесія, 1906 р.	Дзеркала під вікнами II пов. <i>Майоліка фабрики І. Левинського, проект Т. Обмінського або А. і П. Піллерів</i> <sup>5</sup>	Тематичне панно: коричневі гілки апельсинового дерева з жовтими плодами та зеленим листям; білий контур на чорному та сірому тлі
9	Вул. Бандери, 31	Чиншовий будинок, триповерховий, орнаментальна сецесія, арх. Ю. Піонтковський, 1908 р.	Окремі плитки над вікнами II пов. та під вікнами III пов. (з проміжками)	Плитка (по краях): кобальт з люстром. Плитка (посередині): бордова
			Плитка над вікнами II пов. (ромбом)	Плитка: бордова

## ТЕТЯНА КАЗАНЦЕВА. АРХІТЕКТУРНА МАЙОЛІКА ЛЬВІВСЬКОЇ СЕЦЕСІЇ...

№	Адреса	Відомості про призначення та спорудження	Особливості розташування майоліки <sup>1</sup>	Опис майоліки <sup>2</sup>
10	Вул. Бандери, 33	Чиншовий будинок, триповерховий, орнаментальна сецесія, арх. Ю. Піонтковський, 1908 р.	Окремі плиткі під вікнами II пов. (ромбами)	Плитка: бордова ( <i>затинькована</i> )
			Окремі плиткі над вікнами II пов. та під вікнами III пов. (ромбами, з проміжками)	Плитка (по краях): стилізоване дерево (синій, голубий, зелений, оранжевий). Плитка (посередині): темно-зелений хрест з вишневим центром на охристому тлі
11	Вул. Бандери, 59	Будинок К. Драневича, триповерховий, орнаментальна сецесія, арх. І. Вінярж, К. Драневич, 1905-1907 рр.	Суцільне обличкування цоколю «під цегляне мурування»	Плитка (прямокутна): зелена
12	Вул. Богуна, 5	Чиншовий будинок, триповерховий, орнаментальна сецесія, арх. бюро І. Левинського, проект Т. Обмінського, 1906 р.	Дзеркала між вікнами III пов. (у 4 ряди)	Тематичне панно: листя і пуп'янки півонії (відтінки зеленого, чорний, фіолетовий, білий на зеленому з люстром тлі). <i>Панно частково замазано цементом</i>
			Дзеркала між кронштейнами фризу (у 2 ряди), дзеркала на аттику (у 4 ряди)	Панно «в шахівницю»: кобальт та світло-зелена. На стиках між плитками золоті пірамідальні заклепки. <i>Плитки частково відпали, на фризі майже суцільно затиньковані</i>
13	Вул. Богуна, 7	Чиншовий будинок, триповерховий, орнаментальна сецесія, арх. бюро І. Левинського, проект Т. Обмінського, 1906 р.	Дзеркала під вікнами III пов. (у 3 ряди)	Панно «в шахівницю»: голуба та синя з люстром
			Фриз під вінцевим карнизом (у 4 ряди)	
14	Вул. Бр. Рогатинців, 39	Житловий будинок, триповерховий, реконструкція історизму в стилі орнаментальної сецесії	Дзеркала під вікнами III пов. (у 2 ряди)	Панно-рапорт з окремими рельєфними елементами: маргаритки (білий, жовтий, відтінки зеленого). Одна плитка: розетка в ромбі (рельєфна, коричнева)
15	Вул. Вишеньського, 3	Житловий будинок, двоповерховий, орнаментальна сецесія	Дзеркала між вікнами II пов. (у 2 ряди)	Плитка: відтінки голубого
16	Вул. Вишеньського, 20	Житловий будинок, двоповерховий, орнаментальна сецесія	Над вікнами II пов. (як дзеркала грецького русту)	Плитка: голуба
17	Вул. Григоренка, 4	Торговий дім Я. Строменґера, чотириповерховий, орнаментальна сецесія, арх. Т. Обмінський, 1906 р.	Дзеркала під вікнами IV пов. ризалітів (у 4 ряди)	Панно «в шахівницю»: оранжева та бордова з люстром
			Плитки над верхніми кутами вікон IV пов.	Плитка: бордова з люстром
			Дзеркало архівольту над вікном IV пов. ризалітів	Плитка: бордова з люстром

## ІСТОРИЯ

№	Адреса	Відомості про призначення та спорудження	Особливості розташування майоліки <sup>1</sup>	Опис майоліки <sup>2</sup>
18	Вул. Долинського, 10–11	Чиншовий будинок, чотириповерховий, орнаментальна сецесія	Квадратні дзеркала (у 4 плитки) над вікнами III пов.	Панно-рапорт: рослинний орнамент (червоний, білий, блідо-зелений, жовтогарячий) на синьому тлі
19	Вул. Донцова, 6	Чиншовий будинок, триповерховий, орнаментальна сецесія	Вертикальні дзеркала з проміжками – над входом, окремі плитки (в 1 ряд з проміжками) – над вікнами I пов.	Плитка: бордова
			Архівольти вікон III пов. ризалітів	Плитка: фіолетова
20	Вул. Донцова, 8–10-а	Чиншовий будинок, триповерховий, орнаментальна сецесія, арх. бюро І. Левинського, 1906–1907 рр.	Дзеркала між вікнами III пов. (у 3 ряди)	Плитка: бордова з люстром
			Вертикальні дзеркала (в 1 ряд) з проміжками – над вікнами III пов.	Плитка: фіолетова, зелена, відтінки голубого, червона (в проміжках між дзеркалами)
			Півкругле дзеркало над вікном III пов. ризалітів	Плитка: голуба, зелена
			Дзеркало на аттику	Плитка: зелена ( <i>верхній шар майже цілковито зруйнований</i> )
21	Вул. Донцова, 12	Чиншовий будинок, триповерховий, орнаментальна сецесія, арх. бюро І. Левинського, проект Т. Обмінського, 1906–1908 рр.	Над вікнами II пов.	Плитка: бордова з люстром
			Дзеркала між вікнами III пов. (у 3 ряди)	Плитка центрального ряду: чергується синя та голуба. Плитка верхнього та нижнього ряду: чергуються бордова з люстром та зелена
			Над вікнами III пов. (в 1 ряд з проміжками)	Плитка: червона ( <i>частково затинькована</i> )
			Фриз III пов. ризаліту (в 1 ряд з проміжками)	Плитка: синя ( <i>частково затинькована</i> )
			Трапецієвидне дзеркало на аттику ризаліту	Панно «в шахівницю»: оранжева та бордова з люстром. <i>Верхній шар багатьох плиток відлущився, деякі плитки відпали</i>
22	Вул. Донцова, 14	Чиншовий будинок, триповерховий, орнаментальна сецесія	П-подібне (з проміжками) розташування плиток над вікнами III пов.	Плитка: голуба ( <i>частково затинькована</i> )
23	Вул. Дорошенка, 15	Чиншовий будинок Ю. Гаусмана, чотириповерховий, орнаментальна сецесія, арх. бюро М. Уляма, З. Кендзерського, арх. Обмінський, 1907 р.	Над вікнами I пов.	Медальйон: охристий
			Перемички вікон II пов.	Плитка: охриста
			Фризи між вікнами IV пов. (у 2 ряди)	Плитка: синя
			На дзеркалах фризу та лопатках аттика	Медальйон: синій, випуклий <i>Верхній шар частково відлущився</i>
24	Вул. Конавальця, 108	Вілла, двоповерхова, орнаментальна сецесія (часткова сучасна перебудова)	Квадратні дзеркала над вікнами I пов. (по 4 плитки)	Панно-рапорт: сецесійний геометричний орнамент (вишневий, блакитний, жовтий, оранжевий)
25	Вул. Конавальця, 110	Вілла, двоповерхова, орнаментальна сецесія	Квадратні дзеркала над вікнами I пов. (по 4 плитки)	Панно-рапорт: сецесійний рослинний орнамент (блакитний, вишневий на білому тлі)

## ТЕТЯНА КАЗАНЦЕВА. АРХИТЕКТУРНА МАЙОЛІКА ЛЬВІВСЬКОЇ СЕЦЕСІЇ...

№	Адреса	Відомості про призначення та спорудження	Особливості розташування майоліки <sup>1</sup>	Опис майоліки <sup>2</sup>
26	Вул. Курбаса, 5	Чиншовий будинок, орнаментальна сецесія, чотириповерховий, арх. С. Рімер, 1907 р.	Суцільне обличкування II–IV пов. Майоліка майстерні братів Мунд <sup>6</sup> .	Панно-рапорт: сецесійний орнамент (голубий, білий, відтінки коричневого, чорний на бежевому тлі)
27	Вул. Кубійовича, 49	Художньо-промислова школа, триповерхова, орнаментальна сецесія, арх. В. Садловський, 1907–1909 рр.	Фризи над вікнами II пов. (у 2 ряди з проміжками в шаховому порядку)	Плитка: бордова
			Дзеркала (сходінчастої форми) на наріжниках під вінцевим карнизом	Плитка: бордова. Через 2 плитки на стиках між плитками золоті пірамідальні заклепки
28	Вул. Левицького, 60	Чиншові будинки Ельстерів, триповерховий, орнаментальна сецесія, арх. Т. Обмінський, 1906–1908 рр.	Фриз між I та II пов. (в 1 ряд з проміжками)	Плитка: синя
29	Вул. Лисенка, 57	Вілла, одноповерхова, орнаментальна сецесія	Окремі плитки під і між вікнами I пов. (в 1 ряд)	Плитка: голуба
30	Вул. Личаківська, 70	Будинок Е. Ридля, триповерховий, орнаментальна сецесія, арх. бюро І. Левинського, проект Т. Обмінського, 1906 р.	Дзеркала під вікнами III пов. (у 4 ряди)	Тематичне панно: трояндіві кущі (червоний, зелений, коричневий) на бежевому тлі
			Дзеркала над вікнами III пов. (у 2 ряди)	Панно-рапорт: червоні троянди на зелених хвильках, бежеве тло. <i>Плитка частково відвалилась</i>
31	Вул. Наливайка, 9	Чиншовий будинок Я. Гюбеля, триповерховий, орнаментальна сецесія, арх. бюро І. Левинського, проект Т. Обмінського, 1907 р.	Квадратні дзеркала (у 4 плитки) по верхніх кутах вікон II пов. та в замку вікон III пов.	Тематичне панно: фіолетовий бузок із зеленими галузками на білому тлі
			Квадратні дзеркала (у 4 плитки) по верхніх кутах вікон II пов.	Тематичне панно: метелик (темно-синій, голубий, оранжевий на білому тлі)
32	Вул. Нечуя-Левицького, 11-а	Чиншовий будинок, триповерховий, орнаментальна сецесія, арх. С. Рімер, К. Драневич, 1906–1907 рр.	Вставки над вікнами III пов. та на аттиках	Медальйон: синій
33	Вул. Піскова, 5	Чиншовий будинок, триповерховий, орнаментальна сецесія	Окремі плитки в нижніх вушках обрамувань вікон II пов. та над вікнами III пов. (як тригліфи)	Плитка: вишнева розетка на оранжевому тлі. <i>Плитки майже суцільно затиньковані</i>
34	Вул. Рапопорта, 7	Чиншовий будинок, триповерховий, орнаментальна сецесія	Плитки на фризах вікон II пов.	Плитка: зелена, деяка з люстром. <i>Плитки II пов. затиньковані</i>
35	Вул. Руставелі, 8–8-а	Будинок М. Стоффа, триповерховий, орнаментальна сецесія, проект В. Садловського, буд. фірми Є. Жиховича, 1908 р.	Дзеркала під вікнами III пов. (у 5 рядів)	Панно-рапорт: рослинний орнамент (кобальт, темно-сірий, червоний) на ясно-бежевому тлі
			Дзеркала під балконами III пов. (у 2 ряди)	

## ІСТОРИЯ

№	Адреса	Відомості про призна-чення та спорудження	Особливості розташування майоліки <sup>1</sup>	Опис майоліки <sup>2</sup>
36	Вул. Рус-тавелі, 18	Чиншовий будинок, триповерховий, орнаментальна сецесія, арх. А. Захарієвич, 1906 р.	Дзеркала над вікнами III пов. (у 3 ряди)	Плитка: синя
37	Вул. Рус-тавелі, 42	Чиншовий будинок, триповерховий, орнаментальна сецесія, арх. бюро І. Левинського, проект Т. Обмінського, 1907 р.	Дзеркала між вікнами III пов. (у 5 рядів)	Плитка: фіолетова. На стиках між плитками золоті пірамідальні заклепки
38	Вул. Рус-тавелі, 44	Чиншовий будинок, триповерховий, орнаментальна сецесія, арх. бюро І. Левинського, проект Т. Обмінського, 1907 р.	Фризи над вікнами III пов. (у 2 ряди)	Панно «в шахівницю»: голуба та блакитна (або світло-фіолетова)
39	Пр. Свобо-ди, 29	Чиншовий будинок, чотириповерховий, орнаментальна сецесія	Вставки у верхній частині IV пов.	Медальйон: голубий
40	Вул. Стрийська, 3	Чиншовий будинок, триповерховий, орнаментальна сецесія (з елементами історизму)	Суцільне обличку-вання цоколю «під цегляне мурування»	Плитка (прямокутна): зелена
			Дзеркала над вікнами III пов.	Панно-рапорт: стилізований рослинний орнамент (білий, сірий, кобальт)
41	Вул. Франка, 59	Власна кам'яниця архітекторів Рімерів (батька і сина), чотириповерхова, арх. Рімери, орнаментальна сецесія, 1907 р.	Дзеркала під вікнами II пов. (у 3 ряди)	Плитка: синя
			Плитки на вушках вікон II пов. ризалітів	
			Над вікнами III пов., над і між вікнами IV пов. (у 2 ряди з проміжками)	Плитка: голуба. <i>На рівні IV пов. частково відпала разом з тиньком</i>
42	Вул. Хмельницького, 171	Чиншовий будинок, триповерховий, орнаментальна сецесія, 1909 р. (дата на аттику)	Окремі плитки на лопатках II–III пов., над вікнами II, III пов.	Плитка: темно-фіолетова ( <i>тут і далі сильно забруднена</i> )
			Композиції з плиток (поставлених ромбами) та цвяшків на аттику	Плитка: темно-фіолетова. Над та під плитками, а також окремо – темно-фіолетові пірамідальні заклепки
			Вставка на аттику	Монограма МС: темно-фіолетова
43	Вул. Шептицьких, 19	Чиншовий будинок, триповерховий, орнаментальна сецесія, арх. Й. Делькевич, 1910 р.	Фриз між вікнами III пов. (у 2 ряди)	Панно-рапорт з окремими рельєфними елементами: рослинно-геометричний орнамент (вишневий, білий, жовтий, рожевий, світло-смарагдовий, зелений з люстром)
44	Вул. Шептицьких, 41	Чиншовий будинок, триповерховий, орнаментальна сецесія, арх. Й. Делькевич, 1910 р.	Фриз між вікнами III пов. (у 2 ряди)	Панно-рапорт: листя та плоди каштану (чорний, зелений, білий)

Таблиця 2 – Натурні дослідження використання майоліки на фасадах львівських споруд у стилі раціональної сецесії

№	Адреса	Відомості про призначення та спорудження	Особливості розташування майоліки <sup>1</sup>	Опис майоліки <sup>2</sup>
1	Вул. Архітекторська, 3	Чиншовий будинок, триповерховий, раціональна сецесія	Фризи над вікнами III пов. (у 2 ряди) Дзеркала <sup>4</sup> між вікнами III пов. (у 3 ряди)	Панно «в шахівницю»: світло-зелена та кобальтова (з люстром)
2	Вул. Бандери, 24	Будинок Б. Фінклера, п'ятиповерховий, раціональна сецесія, арх. Ф. Касслер, 1912–1913 рр.	Дзеркала під вікнами III пов. Медальйони під вікнами IV пов.	Барельєф (егейський орнамент): синій, сірий, золотий. <i>Верхній шар частково відлущився; барельєфи де-не-де затиньковані</i>
3	Вул. Вишенського, 3	Житловий будинок, двоповерховий, раціональна сецесія	Фриз між вікнами II пов. (у 2 ряди)	Панно «в шахівницю»: голуба та зелена (деколи синя чи кобальт). <i>Плитка де-не-де відпала</i>
4	Вул. Вишенського, 7-а	Житловий будинок, двоповерховий, раціональна сецесія	3 окремі плитки над вікнами I пов.	Плитка: рослинно-геометричний орнамент (білий, синій)
			3 окремі плитки над вікнами II пов. (ромбами)	Плитка: рослинно-геометричний орнамент (білий, сірий, чорний, голубий)
5	Вул. Вишенського, 15	Житловий будинок, чотириповерховий, раціональна сецесія	Обрамуння дзеркал під вікнами III пов.	Панно-рапорт з окремими рельєфними елементами: рослинно-геометричний орнамент (вишневий, білий, жовтий, рожевий, світло-смагдодвий, зелений з люстром)
6	Вул. Вишенського, 30	Житловий будинок, двоповерховий, раціональна сецесія	Фриз між вікнами II пов. (в 1 ряд)	Плитка: геометричний орнамент (білий, бежевий, синій, червоний)
7	Вул. Галицька, 21 (подвір'я)	Будинок страхової фірми Т. Балабана, п'ятиповерховий, раціональна сецесія, арх. А. Захаревич, Ю. Сосновський, 1908–1910 рр.	Вертикальні вставки в облицюванні I–V пов.	Панно-рапорт (сіре, рельєфне): пагони та листя винограду
8	Вул. ген. Чупринки, 77	Житловий будинок, двоповерховий, раціональна сецесія	Дзеркала під вікнами II пов. (у 4 ряди)	Плитка: відтінки зеленого. На стиках між плитками золоті пірамідальні заклепки
			Плитка-ромб на рівні II пов.	Плитка: рельєфна ( <i>затинькована</i> )
9	Вул. Глибока, 21	Чиншовий будинок, триповерховий, раціональна сецесія	Під вікнами II пов. (окремі плитки в 2 ряди в шаховому порядку)	Плитка: кобальт. Плитка (в центрі верхнього ряду): червоні стрілки та білі смужки на кобальтовому тлі
10	Вул. Коновальця, 43	Чиншовий будинок, триповерховий, раціональна сецесія	Плитки на лопатках аттика, дзеркало вгорі аттика (в 1 ряд)	Плитка: синя. <i>Верхній шар плиток частково відлущився</i>

## ІСТОРИЯ

№	Адреса	Відомості про призначення та спорудження	Особливості розташування майоліки <sup>1</sup>	Опис майоліки <sup>2</sup>
11	Вул. Коперника, 3	Будинок італійської страхової компанії, чотириповерховий, раціональна сецесія, арх. А. Захаревич, 1909 р.	П-подібні спарені дзеркала над вікнами IV пов.	Панно-рапорт: геометричний орнамент із розбивкою на дзеркала (синій, золотий, зелений, бордовий на ясно-сірому тлі). На тлі майоліки – ліпнина (гірлянди з лавру)
12	Вул. Котляревського, 17–19	Чиншовий будинок, чотириповерховий, раціональна сецесія, арх. Ю. Горнунг, 1911 р.	Півкруглі дзеркала на аттиках	Тематичне панно: грифон і бабка серед іпомеї (зелений, рожевий, білий, жовтий на охристому тлі)
			Дзеркала над вікнами II пов. (у 3 ряди)	Тематичне панно: іпомея (зелений, рожевий, білий, коричневий на охристому тлі)
13	Вул. Котляревського, 25	Чиншовий будинок, чотириповерховий, раціональна сецесія, арх. бюро І. Левинського, 1909 р.	Квадратні дзеркала над порталом	Плитка: зелена (окись хрому). На стиках між плитками золоті торусовидні заклепки ( <i>частково втрачені</i> )
			Вертикальні дзеркала над вікнами I, II пов.	
			Фриз III пов. (у 2 ряди)	
14	Вул. Ліста, 3	Чиншовий будинок, чотириповерховий, Ар Деко	Плитки (ромбами) в обрамленнях вікон II-IV пов. та сходової клітки	Плитка: англійська червона
15	Вул. Менделєєва, 6	Чиншовий будинок, триповерховий, раціональна сецесія	Поодинокі плитки в 1 ряд під вікнами III пов.	Плитка: жовта
			Поодинокі плитки, розташовані дугою на фризі	Плитка: синя
16	Вул. Нижанківського, 5	Технологічний інститут, триповерховий, раціональна сецесія, проект Т. Обмінського, арх. А. Захаревич, 1907–1909 рр.	Дзеркала над вікнами III пов. (по 6 рядів). <i>Майоліка фабрики І. Левинського</i> <sup>7</sup>	Плитка: голуба. Через 2 плитки на стиках між плитками чорні пірамідальні заклепки.
17	Вул. Тарнавського, 6–8	Чиншовий будинок, чотириповерховий, раціональна сецесія	Т-подібні дзеркала під вікнами II пов.	Плитка: синьо-зелена з люстром
				Панно-рапорт: фіолетове гроно винограду, синьо-зелений лист з люстром, волютти (білі, бежеві) на синьому тлі
18	Вул. Франка, 69	Чиншовий будинок, раціональна сецесія, триповерховий	Фриз над вікнами IV пов. (у 4 ряди)	Плитка: голуба
19	Вул. Хотинська, 1–3	Чиншовий будинок, чотириповерховий, раціональна сецесія, арх. бюро І. Левинського, проект Т. Обмінського, 1906–1908 рр.	Дзеркала над вікнами IV пов. (у 4 ряди)	Плитка: зелена з люстром. Через 2 плитки в шаховому порядку на стиках між плитками золоті заклепки

<sup>1</sup> У стовпці «Особливості розташування майоліки» курсивом виділені відомості стосовно авторства проекту та фабрики, що виготовляла майоліку.

<sup>2</sup> У стовпці «Опис майоліки» курсивом виділені зауваження стосовно стану збереження майоліки.

<sup>3</sup> Якщо в описі майоліки спеціально не зазначено «рельєфна», значить майоліка є гладкою, що і є характерною особливістю сецесії.

<sup>4</sup> Тут і далі, якщо нема спеціальних зауважень, під терміном «дзеркало» розуміємо дзеркало у формі горизонтально видовженого прямокутника.

<sup>5</sup> Бірюльов Ю. Мистецтво львівської сецесії. – Л., 2005. – С. 78.

<sup>6</sup> Там само. – С. 77.

<sup>7</sup> Там само. – С. 98.

## ТЕТЯНА КАЗАНЦЕВА. АРХІТЕКТУРНА МАЙОЛІКА ЛЬВІВСЬКОЇ СЕЦЕСІЇ...

Таблиця 3 – Натурні дослідження майолікових панно «в шахівницю»

№	Пара кольорів	Принцип поєднання <sup>1</sup>	Адреса
1	Голубий та світло-зелений (із золотими заклепками на стиках)	Нюанс	Вул. Богуна, 5 (арх. Т. Обмінський, 1906 р.); вул. ген. Чупринки, 77
2	Світло-голубий та голубий (або блакитний)	Нюанс	Вул. Руставелі, 44 (арх. Т. Обмінський, 1907 р.)
3	Кобальт та світло-зелений	Наближено до нюансу	Вул. Архітекторська, 3
4	Голубий з люстром та синій з люстром	Наближено до нюансу	Вул. акад. Богомольця, 8
5	Кобальт та голубий	Наближено до нюансу	Вул. акад. Богомольця, 5
6	Зелена та бордова	Наближено до контрасту за кольором	Вул. Донцова, 12 (арх. Т. Обмінський, 1906–1908 рр.)
7	Світло-голубий та синій з люстром	Контраст за насиченістю	Вул. Богуна, 7 (арх. Т. Обмінський, 1906 р.)
8	Оранжевий та бордовий з люстром	Контраст за кольором	Пл. Григоренка, 4 (арх. Т. Обмінський, 1906 р.); вул. Донцова, 12 (арх. Т. Обмінський, 1906–1908 рр.)

<sup>1</sup> Якщо не вказано детальніше, то нюанс (або контраст) є як за кольором, так і за насиченістю.

Таблиця 4 – Натурні дослідження майолікових тематичних панно

№	Адреса, автор	Тема панно	Форма панно	Кількість плиток у панно
1	Вул. акад. Богомольця, 6, 1906 р.	Сецесійний орнамент	Прямокутна (з 3-х квадратів з проміжками)	2×6 (з 3-х квадратів по 2×2)
2	Вул. акад. Павлова, 1, арх. Т. Обмінський, 1906 р.	Ягідки брусниці	Квадратна	2×2
3	Вул. акад. Павлова, 3, арх. Т. Обмінський, 1906 р.	Квіти білого маку	Прямокутна	2×3
4	Вул. акад. Павлова, 4, арх. Т. Обмінський (можливо майоліка А. і П. Піллерів), 1906 р.	Листя та плоди апельсина	Прямокутна	5×6
5	Вул. Богуна, 5, арх. Т. Обмінський, 1906 р.	Листя та пуп'янки півонії	Прямокутна	4×5,5; 4×7
6	Вул. Коперника, 3, арх. А. Захаревич, 1909 р.	Класичний орнамент з розбивкою на дзеркала	П-подібна спарена	–
7	Вул. Котляревського, 19–21, арх. Ю. Горнунг, 1911 р.	Грифон та бабка	Півциркульна	7×10
		Квіти іпомеї	Прямокутна	3×5; 3×8
8	Вул. Личаківська, 70, арх. Т. Обмінський, 1906 р.	Трояндові кущі	Прямокутна	4×8
9	Вул. Наливайка, 9, арх. Т. Обмінський, 1907 р.	Метелик	Прямокутна	2×2
		Гроно винограду	Прямокутна	

## ІСТОРІЯ

Таблиця 5 – Натурні дослідження майолікових панно-рапортів

№	Адреса	Умовна назва орнаменту	Форма та назва оздоблюваного елемента	Параметри одиниці рапорту
1	Вул. акад. Богомольця, 4, арх. Т. Обмінський	Метелики-квіти	Фриз	3×5 плиток з поворотом на 180°
2	Вул. Вишенського, 15	Вінок з квітів	Обрамлення дзеркала	1 плитка
3	Вул. Долинського, 10—11	Пір'я павича	Квадратне дзеркало	1 плитка з поворотом на 90°
4	Вул. Коновальця, 108	Геометричний	Квадратне дзеркало	1 плитка
5	Вул. Коновальця, 110	Орнамент з розетами	Квадратне дзеркало	1 плитка
6	Вул. Курбаса, 5, арх. С. Рімер, майоліка майстерні братів Мунд, 1907 р.	Сецесійний орнамент	Площина фасаду	–
7	Вул. Личаківська, 70, арх. Т. Обмінський, 1906 р.	Троянди на хвильках	Прямокутне дзеркало	1×2 плитки
8	Вул. Рогатинців, 39	Маргаритки	Дзеркало-фриз	1 плитка з поворотом на 180°
9	Вул. Руставелі, 8–8-а, проект В. Садловського, буд. фірми Є. Жиховича, 1908 р.	Рослинний орнамент	Верхня частина дзеркала під вікнами та балконами	1 плитка
			Нижня частина того самого дзеркала	2×2 плитки
10	Вул. Стрийська, 3	Квітковий орнамент	Криволінійні та прямокутні дзеркала	1 плитка
11	Вул. Тарнавського, 6–8	Виноградні грона	Сходинчасте дзеркало	1 плитка
12	Вул. Шептицьких, 19, арх. Й. Делькевич, 1910 р.	Рослинний орнамент	Фриз між вікнами	1×2 плитки
13	Вул. Шептицьких, 41, арх. Й. Делькевич, 1910 р.	Листя та плоди каштану	Фриз між вікнами	2×2 плитки

однакові плитки укладені з поворотом на 90° (вул. Долинського, 10–11) або на 180° (вул. Рогатинців, 18), що створювало композиції з відповідно осьовою чи дзеркальною симетрією. Деколи змінювалася кольорова розкладка рапортної одиниці, що створювало додатковий ритм в орнаменті (вул. Шептицьких, 41). Панно-рапорти розташовували лінійно (вул. Шептицьких, 19, 41), килимово заповнювали дзеркала різної форми (вул. Руставелі, 8–8-а) або площину фасаду (вул. Курбаса, 5), а також правили за обрамлення дзеркала (вул. Вишенського, 15).

Фасади 22-х львівських споруд оздоблені орнаментальними панно, серед яких

немає однакових, усі вони були унікальні. Проте можна виділити композиції, подібні за виконанням та тематикою, проекти яких належать тим самим художникам. Так, за одним винятком, усі тематичні панно оздоблюють фасади, збудовані за проектом арх. Т. Обмінського в 1906–1907 рр. Ці панно зазвичай мають форму горизонтального прямокутника. Подекуди композиція рисунку панно підпорядкована членуванням фасаду (вул. акад. Павлова, 4). Ускладненим варіантом є розташування ліпного декору на тлі майолікового панно, що разом утворює єдину колористичну та стилістичну композицію (вул. Коперника, 3).

ТЕТЯНА КАЗАНЦЕВА. АРХИТЕКТУРНА МАЙОЛІКА ЛЬВІВСЬКОЇ СЕЦЕСІЇ...

Можна узагальнити деякі *особливості застосування майоліки в різні періоди розвитку стилю* (іл. 12). Передусім до 1910 р. майоліку використовували набагато активніше, про що свідчить статистика: 44 фасади – в орнаментальній сецесії та 19 фасадів – в раціональній. Загалом в орнаментальній сецесії майоліка гармоніює з ліпним декором, нерідко за кольоровою насиченістю та активністю візерунка виступаючи на першорядне місце, привертаючи максимум уваги реципієнта. Натомість у раціональній сецесії майоліка сприймається як вкраплення дорогоцінних прикрас у лаконічний стрій фасаду і деколи помітна тільки при уважному огляді. Більшість тематичних панно та панно «в шахівницю» прикрашають фасади в стилі орнаментальної сецесії, тоді як в раціональній сецесії перевагу надавали однотонним панно. В орнаментальній сецесії переважно використовували великомасштабні тематичні панно із суцільною заливкою площин трьома-чотирма кольорами та обмеженням площин білим контуром, нерідко поєднаним з чорною лінією (вул. акад. Павлова, 1, 3, 4; вул. акад. Богомольця, 6). Одноразово було застосовано широкий червоний контур (вул. акад. Богомольця, 4) або тільки чорний для пагонів (вул. Богуна, 5). Натомість у раціональній сецесії пошилися ускладнені рапортні композиції з дрібними поділами, заповненими п'ятьма-шістьма кольорами (нерідко з люстром) на різнокольоровому тлі (вул. Вишенського, 12). Еволюція контуру протягом розвитку сецесії відбувається в бік його потоншення та набуття незначної рельєфності. Тоненький рельєфний білий контур в майолікових композиціях раціональної сецесії сприймається як ще один елемент орнаменту, що не контрастує з кольоровими площинами та наближує панно до виробу з перегородчастої емалі. Іншим, щоправда унікальним для Львова, варіантом трансформації контуру є використання більш натуралістичного переривчастого темного контуру неоднакової товщини та забарвлення, як у графічному творі (вул. Котляревського, 19–21).

*Стан збереження сецесійної майоліки важко назвати задовільним. Особливо*

страждає майоліка, що декорує завершення споруд. Причиною цього є зволоження поверхні від дефектних або засмічених ринв або недостатнього їхнього перетину. Унаслідок дії цих факторів відбувається лущення або й цілковите знищення верхнього шару майоліки (вул. акад. Богомольця, 4, вул. Донцова, 12), також майолікові плитки можуть відпасти (вул. Долинського, 10–11). Абсолютно незахищеними від впливу атмосферних опадів є фігурні завершення аттиків, нерідко оздоблені майолікою, яка руйнується аж до цілковитого зникнення (вул. Дорошенка, 15). Згубним для майоліки є умисно запроєктована, у дусі «безбрового будинку» А. Лооса, відсутність надвіконних та підвіконних карнизів, як на фасаді на вул. Курбаса, 5. Натомість розташування дашків над панно забезпечило відмінне збереження майоліки (вул. Нижанківського, 5). Лущення верхнього шару майоліки відбувається і внаслідок обличкування лекальними плитками віконних перемичок (вул. Дорошенка, 15). Такі вирішення є непридатними для львівського вологого клімату та, на щастя, не вельми поширилися у Львові. Заклепки, розташовані в місцях стику між плитками, де-не-де відпадають, залишаючи отвори в місцях кріплення та неестетичні сліди на поверхні (вул. Хотинська, 1–3). Візуально, під шаром тиньку частково або цілковито зникає плитка внаслідок недбало проведеної санітарної побілки фасаду (вул. Донцова, 12, 14; Стрийська, 3). До того ж паронепроникність тиньку із цементним в'язучим спричиняє руйнування декоративного шару майоліки (вул. Богуна, 5). Через забруднення плиток спотворюється сприйняття кольорів.

Для збереження майолікового фонду на сецесійних фасадах у Львові насамперед необхідно відремонтувати дахи й ринви, забезпечити накриття аттикових стінок та декоративних елементів на завершеннях, виконати там, де він відсутній, організований водовідвід зі скидом до каналізації. Для запобігання подальшого руйнування декоративного шару також треба розчистити затиньковані та забруднені майолікові елементи.

## ІСТОРІЯ

<sup>1</sup> Казанцева Т. Майоліка на фасадах львівських споруд у стилі «піттореск». Типологічний та композиційний аналіз натурних досліджень // Студії мистецтвознавчі. – К., 2009.

<sup>2</sup> Вуйцик В., Липка Р. Зустріч зі Львовом: Путівник. – Л., 1987. – С. 116; Бірюльов Ю. Мистецтво львівської сецесії. – Л., 2005. – С. 75–76; Нога О. Іван Левинський. Художник, архітектор, промисловець, педагог, громадський діяч. – Л., 1993.

<sup>3</sup> Уся фотозйомка об'єктів дослідження виконана Русланом Стасишиним у 2007–2008 рр.

<sup>4</sup> Цей прийом застосовував О. Вагнер на своїх віденських спорудах.

<sup>5</sup> Лише одноразово на фасаді споруди на вул. Хмельницького, 171 заклепки розташовані на відстані від плиток та навіть утворюють самостійну композицію. Таке незвичне для сецесії вирішення, очевидно, пояснюється розташуванням споруди на периферії, тобто віддаленістю від зразків «високого стилю».

<sup>6</sup> Вул. Вишеньського, 7-а; вул. Бандери, 33; вул. Ліста, 3; вул. Хмельницького, 171.

<sup>7</sup> Очевидно, цей прийом виник не без впливу вирішення фасадів відомого будинку О. Вагнера на вул. Linke Wienzeile, 40 у Відні.

<sup>8</sup> Обличкування плитками фасадів функціоналізму в цій статті не розглядається.

<sup>9</sup> Детальніше можна виділити такі форми дзеркал: прямокутна горизонтальна (вул. Руставелі, 18), прямокутна вертикальна (вул. Котляревського, 25), квадратна (вул. Наливайка, 9), т-подібна (вул. Тарнавського, 6–8), п-подібна (вул. Донцова, 6), п-подібна спарена (вул. Коперника, 3), трикутна сходяща (вул. Кубійовича, 49), наближена до півциркульної (вул. Котляревського, 19–21), підковоподібна (вул. Стрийська, 3), сегменти кола (вул. Донцова, 8–10), фризовидна (вул. Шептицьких, 19, 41).

## SUMMARY

Natural investigations on L'viv buildings in the «Secession» style have been found out 63 facades decorated by majolica. Not monolith ceramic historic elements (as in the «picturesque» style) but square tiles had become the dominate majolica decoration. Dark blue, violet, purple and blue colors were used more often, green, orange and yellow – more rarely. As a rule the surface of the «Secession» tiles is smooth and sometimes is covered by luster. The decorative ceramic rivets as a truncated gold pyramid from time to time have been placed in the tiles joints in one- and two-colored compositions. Unlike the «picturesque» style the «Secession» tiles never were located as a rhombus. The single tiles were used to decorate architectural elements or to form compositions which stylize friezes, window frames, pilasters etc. The tiles location on the various forms of planes which were placed round the windows or facades attics has been obtained the great widening. The new method was entire facing with tiles of the façade's part (attic or upper stories).

The facades in ornamental «Secession» style mainly were decorated by chessboard panel, theme panels (with nature motives) or ornamental panels. But in rational «Secession» style one-color composition were wide spread. In general before 1910 year majolica was used more actively on facades in «Secession» style. The great scaled theme panels with the intact covering of planes by few colors and bordering them with rather wide white, black or red contour were typical for ornamental «Secession» style. Complicated multicolored ornamental compositions with the thin relief white contour and small divisions have been spread in the rational «Secession» style.

The main factor that causes the destruction of the majolica decorative layer or falling of tiles is the surface humidification because of the defective gutters and the lack of the attic wall coverings. Also the majolica surface is ruining because of the pollution and cement plaster covering.



Вул. Дорошенка, 15 (майоліка зруйнована)



Вул. Нечуя-Левицького, 11-а

Іл. 1. Майолікові медальйони на фасадах орнаментальної сецесії



Вул. Бандери, 24

Вул. Галицька, 21

Іл. 2. Рельєфна майоліка на фасадах у стилі раціональної сецесії



Вул. ген. Чупринки, 77



Вул. Котляревського, 25



Вул. Хотинська, 1–3



Вул. Нижанківського, 5

Іл. 3. Варіанти розташування декоративних заклепок



Вул. акад. Богомольця, 4



Вул. Донцова, 14



Вул. акад. Богомольця, 3



Вул. Менделєєва, 6



Вул. Кубійовича, 49



Вул. Хмельницького, 171

Іл. 4. Розташування поодиноких плиток на сецесійних фасадах



Вул. Бандери, 33



Вул. Вишеньського, 7-а

Іл. 5. Орнаментика поодиноких плиток



1 – вул. Руставелі, 18



2 – вул. Донцова, 8–10



3 – вул. акад. Павлова, 1



4 – вул. Тарнавського, 6–8



5 – вул. Донцова, 6



6 – вул. Кубійовича, 49



7 – вул. Донцова, 8–10



8 – вул. Вишеньського, 30

Іл. 6. Форма майолікових дзеркал на сецесійних фасадах: 1 – прямокутна горизонтальна; 2 – прямокутна вертикальна; 3 – квадратна; 4 – Т-подібна; 5 – П-подібна; 6 – трикутна сходяща; 7 – півкругла; 8 – фризоподібна



Вул. Руставелі, 44 (нюанс)



Вул. Архітекторська, 3



Вул. Богуна, 7 (контраст)



Вул. Донцова, 12



Вул. Донцова, 12 (контраст)

Іл. 7. Панно «в шахівницю» на фасадах у стилі орнаментальної сецесії



Вул. Наливайка, 9



Вул. Коперника, 3

Іл. 8. Тематичні панно на фасадах раціональної сецесії



Вул. акад. Павлова, 1



Вул. акад. Павлова, 3



Вул. акад. Павлова, 4



Вул. акад. Богомольця, 6



Вул. Личаківська, 70



Вул. Богуна, 5



Вул. Наливайка, 9



Вул. Наливайка, 9

Іл. 9. Тематичні панно на фасадах орнаментальної сецесії (1906–1907 рр., за винятком вул. акад. Богомольця, 6 – арх. Т. Обмінський)



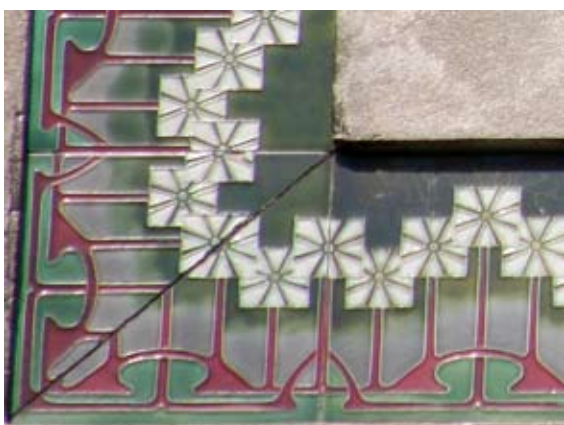
Вул. Курбаса, 5 (1907 р.)



Вул. Шептицьких, 19 (1910 р.)



Вул. Шептицьких, 41 (1910 р.)



Вул. Вишенського, 15



Вул. Тарнавського, 6–8

Іл. 10. Панно-рапорти (або їх фрагменти) на сецесійних фасадах



Вул. Стрийська, 3



Вул. Бр. Рогатинців, 39



Вул. Коновальця, 108



Вул. Коновальця, 110



Вул. акад. Богомольця, 4 (1906 р.)



Вул. Личаківська, 70 (1906 р.)



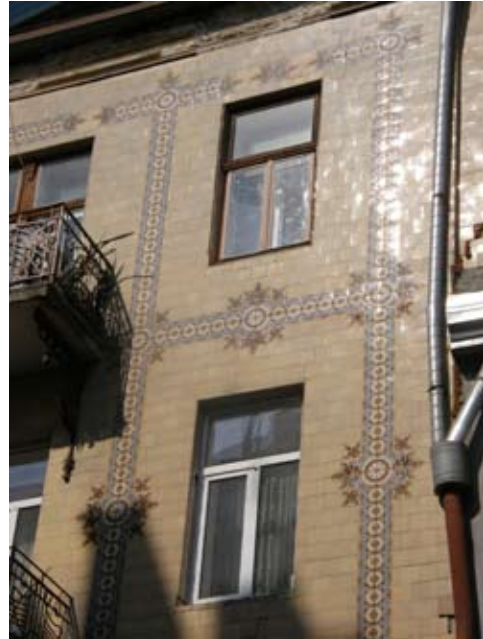
Вул. Долинського, 10–11



Вул. Руставелі, 8–8-а (1908 р.)



1 – вул. акад. Богомольця, 8



2 – вул. Курбаса, 5



3 – вул. Донцова, 8–10



4 – вул. Франка, 69



5 – вул. Галицька, 21 (подвір'я)



6 – вул. Ліста, 3

Іл. 12. Фрагменти фасадів, декорованих майолікою:  
1–3 – орнаментальна сецесія; 4–5 – раціональна сецесія; 6 – Ар Деко