

УДК 73.02 (=16)+7.032

## СКУЛЬПТУРА СЛОВ'ЯН-ЯЗИЧНИКІВ І ХУДОЖНЯ ТРАДИЦІЯ АНТИЧНОГО СВІТУ (до проблеми історико-культурної сув'язі)

Ростислав Забашта

1. Насамперед означимо понятійно-термінологічний апарат наших студій. Під *скульптурою слов'ян-язичників* розуміємо відповідні ізоморфні пам'ятки язичництва як історичних слов'ян V – початку XIII ст., так і тих етнічних утворень першої половини I тис. н. е., зокрема окремих етнічних угруповань у складі порівняно великих історико-культурних спільнот – пшеворської<sup>1</sup>, черняхівської<sup>2</sup>, що так чи інакше долучилися до слов'янської етнокультурної тяглості (континуїтету) й означаються здебільшого поняттям «давні чи протослов'яни»<sup>3</sup> (конкретно маємо на увазі виявлені твори скульптури носіїв зубрицької групи пшеворської культури Волині, а також черняхівської і/чи ранньосередньовічної культури Середньої Наддністрянщини). Під *античними традиціями* розуміємо головню пізньоантичні, насамперед пізньоримські культурні здобутки, що передують і частково синхронізуються з історією язичницької культури слов'ян-язичників (властиво давніх слов'ян) першої половини I тис. н. е. Водночас, цим поняттям почасти означаються відповідні явища діахронного еллінізму, що мали/могли мати певний, але опосередкований (через ту ж таки римську і/чи ранньовізантійську мистецьку практику) стосунок до слов'янського тримірною образотворення як першої, так і другої половини I – початку II тис. н. е.

2. Питання історико-культурної сув'язі поміж скульптурними традиціями слов'ян-язичників й античного світу для слов'янознавчої науки, зокрема археологічної, – не нове. Постало воно вже на початко-

вому етапі поглибленого й систематичного вивчення язичницьких старожитностей слов'ян (приблизно із середини XIX ст.), стимульоване значною мірою знахідками перших виразних зразків слов'янської дохристиянської скульптури, насамперед відомого Збруцького ідола. Як на одну з перших спроб осмислення зголошеної теми, можна вказати на роботу Й. Крашевського «Мистецтво слов'ян, переважно в Польщі й Литві передхристиянській» (1860 р.)<sup>4</sup>. У розділі «Впливи загальні в слов'янському мистецтві» (с. 354–364) автор акцентував увагу на факті поширення римського імпорту, зокрема творів металопластики на теренах нинішньої Польщі, Литви й України, а також висловив переконання у відображенні «римського смаку й мистецтва» у скульптурних зображеннях, згаданих у життєписі св. Оттона<sup>5</sup>. Отже, Й. Крашевський визначив два принципові аспекти загальної проблематики теми: аспект використання (приспосовування) слов'янами питомо античних за походженням виробів пластичного мистецтва й аспект опанування, творчого засвоєння слов'янами античних (наразі римських) художніх традицій і послугування ними у власній образотворчій практиці.

Від часу перших аналітичних осягнень теми, її проблематики торкалося чимало дослідників, головню з кола славістів; вони висловили низку спостережень і припущень<sup>6</sup>. Опосередковано розкриттю теми сприяли джерелознавчі студії й теоретичні викладки, присвячені знахідкам різноманітних античних (переважно римських) виробів та монет на землях слов'янського роз-

селення<sup>7</sup>. Одначе донині – наскільки нам відомо – вона так і не стала об'єктом окремого студювання, принаймні у вітчизняній науці. Попередні автори торкалися її подеколи в роботах оглядового характеру, пишучи про взаємини слов'янського й античного світів, або – при атрибуції окремих зразків місцевої скульптури ранньосередньовічного часу. Але в кожному разі такі звертання були доволі побіжними, без належної деталізації та розгорнутого аналізу фактажу. Це зумовило ситуацію, за якої висловлені на сьогодні думки, припущення лишаються не тільки розосередженими, поза цілеспрямованим критичним розбором, але й, щонайприкріше, недостатньо вивіреними в плані доказової бази, а тому дискусійними. Щодо цього, показовий факт існування неоднозначних суджень стосовно місця й ролі античних традицій у генезі й становленні язичницької культури давніх слов'ян. Якщо одні вчені припускали значний, а то й вирішальний вплив пізньої античності на цивілізаційний та культурний розвиток слов'янства<sup>8</sup>, то інші, не заперечуючи в цілому факту такого впливу, схильні говорити про його односторонність, обмеженість переважно техніко-економічною (цивілізаційною) та частково соціальною сферами, про відсутність видимих впливів у ділянці культури (у вузькому розумінні), зокрема мистецтва, а отже, й скульптури слов'ян<sup>9</sup>. Осмислення теми ускладнюється й тим, що окремі автори залучили до теми твори, належність яких до язичницьких старожитностей слов'ян є вельми контроверсійною, посутньо бездоказовою тезою (напр., Бушанський наскельний рельєф<sup>10</sup>). Утім, заради справедливості слід констатувати, що окреслений у загальних рисах нинішній стан опрацювання теми є результатом не лише недостатньої вивченості відповідного фактичного матеріалу, а значною мірою віддзеркаленням порівняно нечисленного складу доступних джерел її. Прогалини в цій ділянці створюють значні перешкоди на шляху як кінцевого з'ясування окресленої проблематики, так і самої повноцінної її постановки. З огляду на існуючі обставини, завдання нинішнього етапу розробки названої теми бачиться: 1) у належній роз-

робці історіографії питання та критичному перегляді, переосмисленні напрацювань попередників; 2) у визначенні реального, вивіреного фактографічно об'єктного ряду і насамперед у спадку слов'янської мистецької практики окресленого культурного кола й часу; 3) у розширенні джерельної бази дослідницької роботи, пошуку й залученні до обговорення нових творів скульптури й пластики, що ладні засвідчити певні слов'яно-античні мистецькі зв'язки. Пропонована публікація є спробою часткового вирішення перелічених конкретних завдань, які ставить перед нами проблематика теми; вирішення на прикладі деяких категорій речей античного імпорту та пам'яток слов'янської (давньослов'янської) скульптури центрально-східних та південних теренів Європи.

3. Безперечним свідченням реальності контактів означених сторін у ділянці тримірного образотворення є присутність відповідного античного імпорту на теренах слов'янського розселення. Щоправда, стосовно першої половини I тис., зважаючи на поліетнічний склад деяких археологічних культур (зокрема черняхівської), а також на міграційні процеси, не доводиться говорити про однозначно слов'янське середовище побутування ввезених античних виробів. Проте серед них є одна, найчисленніша за складом категорія предметів, якою безсумнівно послуговувалася й давньослов'янська людність. Це римські монети (динарії, антоніани, соліди тощо). Укриті з обох боків достатньо чіткими, наближеними до натури (посутньо реалістичними) рельєфними зображеннями (портретами, антропо- й зооморфними фігурами, різноманітною речовою атрибутикою тощо), вони напевно привертати – не могли не привертати – увагу нових своїх власників крім іншого й ознаками іконографічно-стилістичного характеру<sup>11</sup>, а отже, певним чином могли впливати на естетичні уподобання, образне бачення й засоби художньої мови останніх<sup>12</sup> (іл. 1; 2). Про це опосередковано свідчать екземпляри монет, перероблені на прикраси (підвіски, щиток персня, браслет тощо)<sup>13</sup>. Щоправда, їхнє число, порівняно із загальною кількістю віднайдених монет,

## ІСТОРІЯ

невелике, якщо не сказати мізерне. Але поза тим, сам факт їхнього існування вказує на певний хід адаптації античного образотворення місцевим населенням (іл. 2: б). До речі, простежується певна залежність між чисельністю знахідок монет-прикрас на землях «варварського світу» Центральної та Південно-Східної Європи і місцем їхньої локалізації стосовно кордону Римської імперії. Найбільше їх виявлено на теренах, наближених до лімесу, тобто підлеглих порівняно більшому римському впливу. В Україні такі монети-прикраси зосереджені переважно в Наддністрянщині<sup>14</sup>, де виявлено (околиці Заліщиків і Борщева) археологічні свідчення дислокації римської вексиліації<sup>15</sup> й відкрито (район Середньої Наддністрянщини) найбільше зразків монументальної кам'яної язичницької скульптури місцевого населення першої й другої половини I тис.<sup>16</sup>

Поряд із монетами суттєвим фактажем для обговорення окресленої теми є, безперечно, привозні вироби образотворчого (головно пластичного) чи декоративно-вжиткового мистецтва з антропо- і/чи зооморфними мотивами. Зразу слід застерегти, що таких речей за останні століття на обширах Верхньовіслянського-Середньодніпровського межиріччя й прилеглих теренів – землях вірогідного формування й первісного розселення древніх і ранньосередньовічних слов'янських племен – виявлено порівняно небагато. Це неодноразово відзначали й попередні дослідники<sup>17</sup>. Звісно, кількість виявленого на сьогодні античного імпорту не відповідає реальній кількості поширених у минулому речей. Однак мало ймовірно, аби ця різниця була набагато більшою за існуючий нині реєстр знахідок. Якщо при цьому зважити, що певна частина з досі відомих античних витворів побутувала в іноетнічному чи інокультурному<sup>18</sup> середовищі «варварів», чи належала самим носіям античної культури<sup>19</sup>, то слов'янський язичницький контекст обговорюваних пам'яток буде, слід гадати, ще вужчим. А проте навіть ця порівняно незначна частка образотворчих пам'яток, що потрапляла до слов'янських рук, могла відіграти певну роль у збагаченні художнього,

образотворчого й технічного досвіду автотонів. Наразі покличемося на міркування Е. Симоновича з приводу віднаходження статуетки коня римської роботи середини III ст. з черняхівського (?) шару багатозарового поселення в с. Кринички (Одеська обл., район Середнього Надпівденнобужжя)<sup>20</sup>. З огляду на відомі випадки запозичення й шанування образів чужоземних (східних) богів у Римі<sup>21</sup>, представлення т. зв. «варварами» Європи, зокрема кельтами, дакійцями, деяких своїх богів на подоби персонажів античного пантеону, а також, зважаючи на поширений серед слов'ян-язичників культ коня, дослідник припустив можливість використання мешканцями черняхівського поселення названої римської статуетки як культового зображення<sup>22</sup>. До такої думки наворачують і непоодинокі приклади культового (обрядового) використання різними народами, зокрема й давніми та середньовічними слов'янами, зразків інокультурного походження<sup>23</sup>. У руслі нашої теми особливо типовий випадок із повторним використанням античної (фракійської?) фігури, зафіксований у Болгарії XI ст. За свідченням автора життя св. Георгія Агіорита мешканцями одного глухого слов'янського села побіля Солуні було виявлено давню мармурову скульптуру в подібі жіночої постації, яку вони визнали за зображення своєї верховної язичницької богині<sup>24</sup>. Показово, що порівняно активне побутування такої практики, зокрема серед населення України, наукою фіксувалося ще в XIX ст.<sup>25</sup>

Цілком очевидно, що сприйняття ізоморфних образів античності (діахронних і/чи синхронних) й ототожнення з ними подоби власних сакральних персонажів, не було чимось незвичним, нехарактерним для слов'ян-язичників. Подібно до інших європейських «варварів», слов'яни залучали доступні їм античні антропо- й зооморфи до кола власної релігійно-культової, а отже, і образно-іконографічної, семіотичної системи. Це свідчить про відкритий характер слов'янської дохристиянської культури, здатність її до сприйняття й відповідного використання іноетнічних мистецьких здобутків. Зрозуміло, що подібному стану речей мусив передувати певний процес

внутрішньої адаптації до норм античності. Скільки тривав цей процес, сказати однозначно важко. Він, очевидно, залежав як від самої тривалості, так і від інтенсивності та різнобічності зносин з античним світом. В історії слов'ян-язичників відомо лише один період порівняно тісних зв'язків з питома античною культурою. Він припадає на час II–III/IV ст., коли землі теперішньої південної Польщі, частина південно-західних земель України й теренів Молдови ввійшли до т. зв. зони контакту – за визначенням В. Королюка – з пізньоантичним світом<sup>26</sup>, склавши її північні й північно-східні рубежі, й де виразно простежуються впливи провінційної римської культури<sup>27</sup>. Зрозуміло, що упродовж цих інтенсивних зносин попервах відбувалося «звикання» з античністю. Але крім того, для повноти картини процесу, слід урахувати найперші, початкові зв'язки праслов'янського населення Південно-Східної Європи з еллінським, а Центральної Європи – з етрусько-римськими світами ще на початках раннього залізного віку. Щоправда, тогочасні зносини були переважно опосередковані іншими етнокультурними масивами (головно кельтським, фракійським, скіфським і сарматським)<sup>28</sup>, а значить, не відзначалися достатньою інтенсивністю й сталістю, нерідко були спонтанними. Проте свою роль у знайомстві автохтонів-праслов'ян із деякими формами античної образотворчої культури, а можливо подекуди й у засвоєнні їх, вони, імовірно, відіграли. Нині це важко підтвердити фактографічно, але з певною долею вірогідності можна допускати, принаймні теоретично. Слід також зважити й на обставини середини VI–VII ст. – періоду слов'янської колонізації Нижньої та Середньої Наддунайщини й Балканського півострова (властиво територій колишніх провінцій Риму)<sup>29</sup>. Хоча в цей час слов'яни мали справу з культурним середовищем уже християнізованої Візантійської держави, однак контакти з пам'ятками античного світу на означених теренах були, як свідчать факти, достатньо частими.

Наведені вже приклади використання упродовж пізньоримського та середньовічного часу давньослов'янською людністю

для своїх власних духовних потреб художніх виробів античного походження, недвозначно засвідчують про певне долучення її до образотворчої традиції античності. Але це долучення не виходило, вірогідно, за межі пасивного, поверхового засвоєння готового продукту інокультурного походження. На загальний поступ місцевої художньої творчості воно не мало видимого впливу. Постає питання: чи досягали досліджувані взаємини виявів порівняно активнішого використання слов'янською стороною досвіду античної образності й формотворення, виявів його переосмислення та втілення?

У дотеперішній літературі під таким ракурсом розглядалася чи не одна єдина пам'ятка: ідол, піднятий 1848 р. із р. Збруч (регіон Середньої Наддністрянщини) (іл. 3: а). Різні автори – попри відмінності конкретних суджень – сходяться на тому, що ця скульптура має ряд ідейно-формальних збіжностей зі скульптурними образами античного пантеону. Так, деякі дослідники, визнаючи на загаль слов'янське походження пам'ятки, відзначали стосовно всіх чи окремих персонажів її багатофігурної композиції відповідники в античній міфології та іконографії<sup>30</sup>. К. Гадачек, зокрема, вказав на велику подібність характеру відтворення фігур богів верхнього ярусу Збруцької стовпової композиції до давніх одно-, дво-, три-, чотириголових герм, в яких часто також поєднані божества чоловічої та жіночої статі. За конкретний приклад правило трифігурне зображення Гекати Енодія (Придорожної) із музею Hermanstsd(a), одна з яких мала вигляд напівгерми з додатковими рельєфними багатофігурними композиціями на нижній стовповій частині. Дрібніші фігури середнього ярусу Збруцького ідола прирівняні ним до харит, а нижнього – до Атлантів<sup>31</sup>. Інші висловлювали думку про генетичну багатокомпонентність ідейно-формального ладу скульптури. Зосібна, В. Антоневич добачав у Збруцькому ідолі релікт симбіози слов'янських, фракоримських (верхньодунайських) і тюркських культових форм<sup>32</sup>. Йому вторував Л. Нідерле, на думку якого виконавець скульптури міг перебувати під впливом тюркських «кам'яних баб» і міг бачити античні багато-

## ІСТОРІЯ

голові зображення Меркурія, Януса, Геати тощо<sup>33</sup>. На думку Г. Леньчика релігійна ідея, закладена в скульптурі, постала із середземноморського культурного осередка. Цю тезу автор базував, зокрема, на факті існування в античному світі розвинутої традиції представлення багатьох богів у подібні багатоголових/багатоликих/багатофігурних зображень<sup>34</sup> (іл. 3: б–г).

Деякі з перелічених спостережень і припущень не позбавлені, вочевидь, слушності, принаймні часткової, тим паче оригінальності. Однак переважна більшість їх надто загальні у формулюваннях; такі, що не базовані на детальному історико-порівняльному аналізі всіх конкретних характеристик пам'ятки. А проте, відзначені ідейно-формальні паралелі присутні є полі-/між-/культурними явищами як у просторовому, так і часовому (діахронно/синхронному) вимірах. Ця обставина ускладнює визначення пріоритету саме античного праобразу, перед, скажімо, кельтським, а чи спільним за походженням індоєвропейським (пор., атрибутику: ріг-ритон, палаш/шабля-меч, кінь, ін.; певні морфологічні характеристики: багатоголовість/багатоликість<sup>35</sup>; певні іконографічні схеми, зокрема пози й жести: укліякість, положення рук тощо). До того ж, існуючі нині інтерпретаційні версії не містять пояснення механізму запозичень слов'янськими різьбярми античних морфологічних схем та іконографічних мотивів і з огляду на достатньо пізні датування означеної пам'ятки в межах IX/X – початку XI/XIII ст.<sup>36</sup>; датування, що недвозначно вказує на опосередкований характер імовірного зв'язку. Тому, не відкидаючи цілковито можливості відтворення чи, точніше – збереження в Збруцькому ідолі давніх (античних?) морфологічних схем та іконографічних мотивів, для розкриття означеної теми варто, певно, дошукуватися прикладів слов'яно-античних зв'язків насамперед серед корпусу творів, синхронних і хронологічно наближених до пізньоантичного часу.

Поміж останніх насамперед слід згадати своєрідний кам'яний «бюст» з храму (?) другої половини I ст. н. е. поселення зубрицької групи пшеворської культури, ви-

явлений поблизу с. Загаї Волинської обл. (Україна)<sup>37</sup>. Ця скульптура має вигляд порівняно невеликої трикутастої плити зі скругленими кутами (висота – 0,25 м, ширина – 0,35 м), на чільному боці якої невисоким і доволі нерегулярним рельєфом проступає зображення чоловічої голови. Упадає в око незвична – при всій грубості технічного виконання – витонченість і правильність рис обличчя. Звертає на себе увагу коротка кучерява (?) борода й вивірена округлість загального обриса лиця (іл. 4: а). Важко позбутися враження, що перед нами «варварське» наслідування якогось античного взірця (образу), що міг бути перенесений загаївським майстром-різьбярем із доступного йому виробу імпортової, скажімо, торевики, короластики чи гліптики (пор. маскарони, що прикрашають ручки металевих римських посудин, зокрема маскарон із «князівського» поховання, виявленого біля Гебултова, Краківського пов., Польща<sup>38</sup>) (іл. 4: в). Незвичною для «варварського» середовища виглядає й загальна морфологія зображення на подібну погруддя<sup>39</sup>. Натомість античність, зокрема на прикладі пам'яток тримірного образотворення Північної Надчорноморщини, Балканського півострова та римських провінцій Центральної Європи, демонструє типологічно споріднені скульптурні й графічні погрудні зображення (пор., напр., боспорські антропоморфні надгробки IV ст. до н. е. – II ст. н. е.<sup>40</sup>, аналогічні херсонеські надгробки III–II ст. до н. е. – II–III ст. н. е.<sup>41</sup>; надгробну стелу на подібну зрізану піраміду з рельєфним погруддям чоловіка III–IV ст. із с. Рупкітне Старозагорського окр. Болгарії<sup>42</sup>; чи бюст IV ст. з поселення Скарбантія, колишньої римської провінції Паннонія, нині м. Шопрон, Угорщина<sup>43</sup>) (іл. 4: г; 8: а). Звісно, запропонований асоціативний ряд ще не дає підстав для остаточного й однозначного твердження. Утім, загаївська знахідка виглядає достатньо «перспективною» у руслі порушеної теми. Натомість цілком реально ставити питання про культурні зв'язки населення Середньої Наддністрянщини з античним світом дозволяють відомі скульптури з с. Іванківці та м. Муровані Курилівці Хмельницької обл., що

нині датуються в межах пізньоримського-ранньосередньовічного періодів <sup>44</sup>.

Більшість з існуючих публікацій цих творів не відзначаються повнотою й точністю, через що названі зображення лишаються без належного історико-культурного й мистецтвознавчого поцінування. А проте дві (з трьох) іванковецькі скульптури – ідол-півфігура та одноголова «герма», а також мурованокуріловецька одноголова «герма» – є одними з кращих за художніми якостями зразків давньослов'янського скульптурного мистецтва. Щодо зв'язку з античністю, то він простежується, насамперед, на рівні загальної морфології. Так, статуя-півфігура бородатого бога (висота – 1,92 м, ширина граней на рівні плечей – 0,52 м – 0,28/0,32 м) (іл. 5: а–в) однозначно перегукується з таким типом античних скульптурних зображень як напівгерма (герма-напівстатуя/напівфігура) <sup>45</sup>. Найближчим просторовим прикладом-відповідником (з досі відомих) виступає статуя-півфігура Геракла II ст. н. е. з Пантикапея, що є дещо спрощеною копією іншого античного зразка <sup>46</sup> (іл. 6: а). Морфологічний паралелізм між названими зразками посилюється й деякими відповідностями іконографічного плану. Зокрема, не надто добре збережений рельєф довгастого предмета на чільному боці нижньої стовпової частини іванковецького ідола, який деякі дослідники визначають як зображення меча <sup>47</sup>, більше скидається на сукувату палицю – неодмінний атрибут Геракла/Геркулеса. Така атрибуція тим доречніша, що серед носіїв черняхівської культури були поширені рогові підвіски видовженої пірамідальної (призматичної) форми з циркульними колами-вічками <sup>48</sup>, які є місцевими спрощеними наслідуваннями підвісок-амулетів у вигляді палиці Геркулеса <sup>49</sup> (іл. 6: г, д). В античному та антинізованому (романізованому) світах такі підвіски були виявом культу названого міфологічного сакралізованого персонажа; культу, що набув державного статусу в Римській імперії, особливо за часів правління Комода <sup>50</sup>. Показово, що шанування Геркулеса культивувалося не лише в центрі, а й доходило до далеких периферійних теренів римської держави (значною мірою,

якщо не головню, за рахунок переміщення військ). Подекуди, у давніх античних колоніях, як от у містах Північної Надчорноморщини, зокрема в Херсонесі, шанування цього героя-напівбога мало тривалу історію і набуло доволі розмаїтих значеннєвих, обрядових та образотворчих форм <sup>51</sup>. Що більше, культ його поширювався певною мірою і в середовищі «варварських» суспільств суміжних з імперією земель. Свідченням останнього виступають і факти переносу характеристичних іконографічних рис, зокрема атрибутів, Геркулеса на образи місцевих богів. Наразі доречно згадати германського бога-громовержця Донара-Тора <sup>52</sup>, чи кушанського Ваджрапані чи Геракла-Шиви-Ошо <sup>53</sup>, а чи вавилонського бога Неграла, скульптурне зображення II–III ст. н. е. якого на подобу Геркулеса виявлено в Хатрі <sup>54</sup> (іл. 6: б). (Звісно, подібний симбіоз античної та «варварської» традицій витворювався переважно у випадках певного значеннєвого паралелізму між означеними та подібними образами сакральних персонажів). У світлі таких фактів, іванковецька статуя-півфігура бородатого персонажа, озброєного палицею, постає аналогічним випадком «варварсько»-античного симбіозу образних систем одного з місцевих богів та римського Геркулеса.

Стосовно решти стовпових ідолів, що увінчані головою з одним і трьома лицами, то вони однозначно перегукуються з поширеним в античному світі типом одно- й багатоголових/багатоликих герм <sup>55</sup>. Показові при цьому деякі іконографічні деталі й пропорційна будова одноголової іванковецької «герми» (висота – 2,92 м, ширина граней при основі – 0,44 м – 0,57 м) (іл. 7: а–в). На відміну від багатьох інших слов'янських (і не лише слов'янських) ідолів-«герм», у яких на вершині стовпа вирізьблено обличчя чи пророблено обриси голови, тут перед нами питоме погруддя: під головою відтворено верхню похилу площину грудей, що є характерним для багатьох античних взірців (пор., напр., герму з римської вілли, що виявлена поблизу Івайлограда, Болгарія <sup>56</sup>) (іл. 7: е–є). Незвичні для кола «варварських» зображень і пропорції. Вони видовженіші порівняно з присадкуватим виглядом біль-

## ІСТОРІЯ

шості зображень традиційних суспільств, у яких величина голови зазвичай збільшена стосовно величини тулуба.

Морфологічну та іконографічну картину одноголової герми доповнює виразна проробка рельєфу обличчя. Попри значну корозію матеріалу, очевидно, що різьба об'ємів лица цього образу є значно розвинутішою, рельєфнішою проти відповідного формотворення подоб інших відомих антропоморфів Середньої Наддністрянщини, у тому числі й решти скульптур іванковецької серії, особливо триличинної «герми». Воднораз риси обличчя мурованокуриловецької «герми» (висота ~ 1, 62 м) та згаданої вже іванковецької статуї-півфігури бога-бороданя вимодельовано також достатньо виразно (іл. 5; 7: г). Що більше, останній образ наділений певною фізіогномічною характеристикою: його риси виражають стан напруженості й суворості. Наразі не зайве відзначити й доволі точно пророблену анатомічну форму уцілілого передпліччя правої руки персонажа (іл. 5).

Звісно, порівняно розвинутішу пластику окремих зразків аналізованих скульптур Середньої Наддністрянщини можна пояснювати самим лише хистом, умінням їхніх виконавців, а збіжності між давньослов'янськими й античними зразками на рівні іконографії та морфології – проявом, скажімо, конвергенції й не більше. Але беручи до уваги

а) типологічну сумірність формальних (головно морфологічних, іконографічних) ознак названих місцевих зразків тримірного образотворення із відповідними зразками пізньоантичної скульптури; а також належність їх назагал до одного русла художньої практики, зорієнтованої на реалістичне відтворення природи без виразних ознак стилізації форм (хоча, вочевидь, з різним рівнем професійності та технічної майстерності виконання);

б) часову й територіальну наближеність (суміжність) пам'яток порівнюваних сторін, зокрема локалізацію аналізованих черняхівських/ранньосередньовічних знахідок у басейні Дністра – знаної античному світові й частково освоєної, зокрема в пізньоримський час, водної артерії<sup>57</sup>;

в) входження території Середньої Наддністрянщини в контактну зону з пізньоантичним світом (що зумовлювало, зокрема, крім обміну товарами, ще й переміщення певного числа населення по обидва боки кордону<sup>58</sup>, а отже й появу в середовищі місцевих «варварів» людей так чи інакше обізнаних не лише з технічними знаннями та навичками<sup>59</sup>, а й з характером античного мистецтва, зокрема тримірного образотворення),

тобто, – цілий комплекс ознак і передумов, реально (принаймні, імовірно) додати в останніх прояви саме зовнішнього впливу розвинутішої скульптурної традиції античної культури, а отже, вважати їх проявами слов'яно-античної культурної (мистецької) сув'язі. До такого висновку підводять і аналоги з периферійних і околичних теренів Римської імперії (пор., напр., згадане попереду чоловіче погруддя IV ст. з поселення Скарбантія, Угорщина; надгробну герму-погруддя II–III ст. із Херсонесу, Крим, Україна<sup>60</sup>; ін.) (іл. 8: а–б). Вони, до речі, засвідчують типовість ситуації з адаптації античних художніх норм до місцевих запитів і смаків; адаптації, що виявлялася, зокрема, і в певній спрощеності, умовності, архаїзації («варваризації») тримірного формотворення зразків римської провінційної скульптури<sup>61</sup>.

Насамкінець зауважимо, що відзначений перегук формальних прикмет скульптур з Іванківців та Мурованих Курилівців і відповідних зразків античного (пізньоантичного) тримірного образотворення може слугувати додатковим доказом на користь приналежності аналізованих зображень Середньої Наддністрянщини до спадку саме носіїв черняхівської археологічної культури. Щоправда, ця констатація ставить під сумнів «давньослов'янськість» цих скульптур, принаймні зображень з Іванківців, адже черняхівське поселення в цьому селі належить, за спостереженням Б. Магомедова, до «типу Косанів», що віддзеркалює готську етнокультурну традицію<sup>62</sup>. Утім, той-таки автор, зважаючи на риси подібності черняхівських скульптурних зображень (серед них й іванковецьких) зі Збруцьким ідолом, слідом за деякими

іншими дослідниками, зокрібно Б. Рибаківим, не відкидає імовірності належності їх «слов'янському населенню черняхівської культури»<sup>63</sup>. Така непевність етнокультурної інтерпретації названих пам'яток монументального образотворення в черговий раз засвідчує неоднозначність показників їхньої джерельної бази<sup>64</sup> й виказує необхідність проведення додаткових польових обстежень іванковецького поселення та продовження порівняльно-історичного (компаративістського) аналізу. Але будь-який кінцевий результат наукових студій у цьому керунку так чи інакше сприятиме об'єктивному висвітленню й обговорюваній теми.

<sup>1</sup> Козак Д. Н. Пшеворська культура у Верхньому Подністров'ї і Західному Побужжі. – К., 1984. – С. 46–69; [Його ж]. Пшеворська культура // Славяне и их соседи в конце I тысячелетия до н. э. – первой половине I тысячелетия н. э. – М., 1993. – С. 63–66; Русанова И. П. Этнический состав носителей пшеворской культуры // Раннеславянский мир. – М., 1990. – С. 119–135; Седов В. В. Происхождение и ранняя история славян. – М., 1979. – С. 53–74; Його ж. Славяне в древности. – М., 1994. – С. 166–200; ін.

<sup>2</sup> Баран В. Д. Черняхівська культура. За матеріалами Верхнього Дністра і Західного Бугу. – К., 1981. – С. 152–177; Седов В. В. Славяне в древности. – С. 233–286; Винокур І. С. Черняхівська культура: витоки і доля. – Кам'янець-Подільський, 2000. – С. 240–295; Магомедов Б. Черняхівська культура. Проблема етноса. – Lublin, 2001. – С. 113–132, 147; ін.

<sup>3</sup> Див., напр.: Седов В. В. Славяне в древности. – М., 1994; Магомедов Б. Черняхівська культура. Проблема етноса. – С. 124.

<sup>4</sup> Kraszewski J. I. Sztuka u słowian, szczególnie w Polsce i Litwie przedchrześcijańskiej. – Wilno, 1860.

<sup>5</sup> Там само. – С. 361. Мовиться про культові скульптури надбалтійських (поморських) слов'ян, згадані в перших житіях св. Оттона Бамберського, пера Ебона (1151–1152 рр.) і Херборда (1158 р.) (див.: [Котляревський А. А.] Книга о древностях и истории поморских славян в XII веке. Сказания об Оттоне Бамбергском в отношении славянской истории и древности // Сочинения А. А. Котляревского. – СПб., 1891. – С. 297–491; Łomiałski H. Religia słowian i jej upadek (w. VI–XII). – Warszawa, 1979. – S. 62, 167 i наступ.; ін.).

<sup>6</sup> Див. примітки 23–27, а також: Макаренко М. Скульптура й різьбярство Київської Русі перед монгольських часів // Київський збірник історії та археології. – 1931. – I. – С. 95.

<sup>7</sup> Majewski K. Importy rzymskie na ziemiach słowiańskich. – Wrocław, 1949; Його ж. Importy rzymskie w Polsce. – Warszawa; Wrocław, 1960; Gumowski M. Moneta rzymska w Polsce // Przegląd archeo-

logiczny. – 1954–1956 (1958). – Т. X. – S. 87–149; Брайчевський М. Ю. Римська монета на території України. – К., 1959; Кропоткин В. В. Клады римских монет на территории СССР. – М., 1961; Його ж. Римские импортные изделия в Восточной Европе (II в. до н. э. – V в. н. э.). – М., 1970; Wolagiewicz R. Napływ importow rzymskich do Europy na polnoc od srodkowego Dunaju // Archeologia Polski. – Warszawa; Wrocław, 1970. – Т. XV, z. 1. – S. 207–247; ін.

<sup>8</sup> Симонович Э. А. Две статуэтки коня из Побужья // Краткие сообщения Института истории материальной культуры. – М., 1958. – Вып. 72. – С. 26–27; Рикман Э. А. О влиянии позднеантичной культуры на черняховскую в Днестро-Прутском междуречье // Краткие сообщения Института археологии СССР. – М., 1970. – Вып. 184. – С. 25–30; Його ж. Этническая история населения Поднестровья и прилегающего Подунавья в первых веках нашей эры. – М., 1975. – С. 243–253; Пивоваров С. В. Влияние античной цивилизации на процесс исторического развития черняховской культуры / Автореф. дисс. ... канд. истор. наук. – Черновцы, 1988. – С. 22–23; Його ж. Вплив пізноримського світу на стародавнє населення Східної Європи // Тези доповідей української делегації на VI Міжнародному конгресі слов'янської археології (Новгород, Росія, 1996 р.) – К., 1996. – С. 50–52; Шилов Д. Б. Античный мир и варвары Северного Причерноморья в первые века нашей эры // Античность и античные традиции в культуре и искусстве народов Советского Востока. – М., 1978. – С. 87–88; Кравченко Н. М. К вопросу о взаимосвязях позднеантичной Тире и варварских племен (черняховская культура) // Краткие тезисы докладов к научной конференции: Античные города Северного Причерноморья и варварский мир. 19–21 ноябр. 1973 г. – Ленинград, 1973. – С. 19–21. Див. також: Wielowiejski J. Zycie codzienne na ziemiach polskich w okresie wplywow rzymskich (I–V w.). – Warszawa, 1976. – S. 233–234, 246–250; ін.

<sup>9</sup> Див., напр.: Третьяков П. Н. Восточнославянские племена. – М., 1953. – С. 148–149; Брайчевський М. Ю. Культурное воздействие античного Причерноморья на племена восточноевропейской лесостепи от конца Галльштатта до римского периода // I Międzynarodowy kongres archeologii słowiańskiej. Warszawa 14–18. IX. 1965. – Wrocław; Warszawa; Kraków, 1969. – Т. 11. – S. 365–368.

<sup>10</sup> Історіографію цього питання див.: Забашта Р. В. Бушанський рельєф: гіпотези і факти (до проблеми атрибуції) // Третя Академія пам'яті проф. Володимира Антоновича: 11–12 груд. 1995 р., м. Київ: Доп. та матеріали. – К., 1996. – С. 310–321.

<sup>11</sup> Відоме свідчення Тацита про те, що германці при розрахунках беруть «лише відомі з давніх рір гроші стародавнього карбування, ті, що із забувними краями, і такі, на яких зображена колісниця з парною запрягою [виділення наше. – Р. 3.]» (див.: [Тацит]. О происхождении германцев и местоположении Германии // Тацит. Сочинения: в 2-х тт. – Ленинград, 1969. – Т. 1. – С. 355).

<sup>12</sup> На думку С. Пивоварова про вплив монет (точніше медальєрного мистецтва) на розвиток естетичних

## ІСТОРИЯ

смаків («естетичної форми») носіїв черняхівської культури свідчить факт віднаходження монет у складі речових скарбів (коштовних предметів побуту та прикрас) (див.: *Пивоваров С. В.* Влияние античной цивилизации на процесс исторического развития черняховской культуры. – С. 22; *Його ж.* Римські монети в старожитностях черняхівської культури // Питання стародавньої та середньовічної історії, археології й етнографії. – Чернівці, 1999. – С. 28–29).

<sup>13</sup> *Брайчевський М. Ю.* Римська монета на території України ... – С.30; *Wielowiejski J.* Uwagi o rozmieszczeniu znalezisk i funkcji rzymskich medalionow oraz monet adaptowanych do zawieszania // *Wiadomosci numizmatyczne.* – Warszawa, 1970. – 3. – С. 129–145; *Пивоваров С. В.* Влияние античной цивилизации на процесс исторического развития черняховской культуры. – С. 22; *Його ж.* Римські монети в старожитностях черняхівської культури. – С. 31–32; *Кравченко Н. М., Петраускас О. В., Шишкин Р. Г., Петраускас А. В.* Памятники археологии поздне-римского времени Правобережной Киевщины. – К., 2007. – С. 134, 147; ін.

<sup>14</sup> *Пивоваров С. В.* Римські монети в старожитностях черняхівської культури. – С. 31.

<sup>15</sup> *Бандрівський М., Бандровський О.* Поява пам'яток східносередземноморських культів на Придністровському Поділлі (I–III ст. н. е.) // Україна в минулому. – К.; Л., 1992. – Вип. II. – С. 5–22.

<sup>16</sup> *Винокур І. С., Забашта Р. В.* Монументальна скульптура слов'ян // Археологія. – 1989. – 1. – С. 74–78. До речі, на поселенні в с. Іванківці, з якого походять три монументальні скульптури, виявлено також римські монети (другої половини II ст.) (див.: *Брайчевський М. Ю.* Древнеславянское святилище в селе Иванковцы на Днестре // Краткие сообщения Института истории материальной культуры. – М., 1953. Вып. 52. – С. 50. – Рис. 16).

<sup>17</sup> *Брайчевський М. Ю.* До питання про так звані римські впливи в культурі древніх слов'ян // Археологія. – 1951. – Т. 5. – С. 83; *Кропоткин В. В.* Римские импортные изделия в Восточной Европе. – С. 38 і наступ.

<sup>18</sup> *Szafranski W.* Znalezisko figurki lzydy jako wyraz mozliwosci penetracji chrzescijanstwa na ziemie Polskie w III wieku // *Archeologia Polski.* – Warszawa, Wrocław, 1976. – Т. XXI, з. 2. – С. 355–364.

<sup>19</sup> *Бандрівський М., Бандровський О.* Зазнач. праця. – С. 5–22.

<sup>20</sup> *Сымонович Э. А.* Две статуэтки коня из Побужья // Краткие сообщения Института истории материальной культуры. – М., 1958. – Вып. 72. – С. 22–27. – Рис. 1: 1. Див. також: *Кропоткин В. В.* Римские импортные изделия в Восточной Европе. – С. 38, 123 (№1186). – Рис. 80: 1.

<sup>21</sup> *Cumont Fr.* Les religions orientales dans le paganisme romain. – Paris, 1907; *Штаерман Е. М.* Социальные основы религии Древнего Рима. – М., 1987. – С. 233–235; ін.

<sup>22</sup> *Сымонович Э. А.* Две статуэтки коня из Побужья. – С. 26–27.

<sup>23</sup> *Сымонович Э. А.* Зазнач. праця. За конкретний приклад може правити випадок із викорис-

тання статуетки пізнотрипільської культури носіями зубрицької групи пшеворської культури, яких ототожнюють з історичними венедами (див.: *Козак Д. Н.* Етнокультурна історія Волині (I ст. до н. е. – IV ст. н. е.). – К., 1992. – С. 43–44, 151; *Його ж.* Венеди. – К., 2008. – С. 138–141, 146).

<sup>24</sup> *Герасимов Т.* Сведение за един мраморен идол у българските славяни в Селунга // Езиковедско-етнографски изследвания в памет на академик Стоян Рамански. – София, 1960. – С. 557–661. Типовість такої ситуації підтверджується іншими прикладами освоєння слов'янами античного мистецького спадку. При розкопках Средеца (Болгарія) було виявлено житло XII–XIII ст., устя пічки-кам'янки якого прикрашали фрагменти капітелей і карниза, взяті з руїн античної будівлі (див.: *Станчева М.* О городском устройстве и архитектуре средневекового Средеца. Его позднеантичное наследие // Труды V Международного конгресса славянской археологии. Киев 18–25 сент. 1985 г. – М., 1987. – III. – С. 123).

<sup>25</sup> *Петрушевич А.* Бронзовые памятники египетского культа Осириса и Изиды в Галичской Подолии // Слово. – 1877. – Ч. 82, вторник 26 июля (7 августа). – С. 1–2; *Сумцов Н. Ф.* Культурные переживания. – К., 1890. – С. 366–368; ін.

<sup>26</sup> *Королюк В. Д.* Славяне и восточные романцы в эпоху раннего средневековья (политическая и этническая история). – М., 1985. – С. 46–69. Див. також: *Бандровський О. Г.* Римська імперія і племена Карпатського регіону // Вісник Львівського університету. Серія історична. – 1968. – Вип. 24. – С. 26–36; *Бандровський А. Г.* Взаимоотношения римской империи с племенами Карпатского региона в I–III вв. н. э. / Автореф. дис. ... канд. ист. наук. – М., 1988. – С. 8–14; *Бандрівський М., Бандровський О.* Поява пам'яток східносередземноморських культів на Придністровському Поділлі... – С. 5–22; *Кропоткин В. В.* Римские импортные изделия в Восточной Европе. – С. 42; ін.

<sup>27</sup> *Королюк В. Д.* Зазнач. праця. – С. 47–48, 62.

<sup>28</sup> Див., напр.: *Пятышев Н. В.* Античное влияние на скульптуру Причерноморья // Вестник древней истории. – М., 1946. – № 3 (17). – С. 175–182; *Блаватский В. Д.* Воздействие античной культуры на страны Северного Причерноморья // Советская археология. – М., 1964. – № 2. – С. 13–26; № 4. – С. 25–35; [*Його ж.*] Иррадиация античной культуры в странах Северного Причерноморья // *Блаватский В. Д.* Античная археология и история. – М., 1985. – С. 173–182; *Раевский Д. С.* «Скифское» и «греческое» в сюжетных изображениях в скифских древностях (К проблеме антропоморфизации скифского пантеона) // Античность и античные традиции в культуре и искусстве народов Советского Востока. – М., 1978. – С. 63–71; ін.

<sup>29</sup> Славяне на Днестре і Дунає. – К., 1983. – С. 180–247; Ранні феодальні держави на Балканах VI–XII вв. – М., 1985. – С. 34–98; *Буданов В. П., Горський А. А., Ермолова І. Е.* Велике переселення народів. Етнополітичні та соціальні аспекти. – М., 1999. – С. 156–159; ін.

## РОСТИСЛАВ ЗАБАШТА. СКУЛЬПТУРА СЛОВ'ЯН-ЯЗИЧНИКІВ...

<sup>30</sup> Фаминцын А. С. Божества древних славян. – СПб., 1884. – С. 138 (примітка); *Hadaczek K. Swiatowit // Materiały antropologiczno-archeologiczne i etnograficzne. – Kraków, 1904. – T. VII. – S. 115–119; Овчинников О.* Сонячні та хтонічне божества східно-хорватського пантеону // Історія релігій в Україні: Тези доповідей IV круглого столу (Львів, 9–10 трав., 1994 р.). – К.; Л., 1991. – С. 126; ін.

<sup>31</sup> Див.: *Leńczyk G. Światowid Zbruczański // Materiały archeologiczne. – Kraków, 1964. – V. – S. 47, 48. – Rys. 14.*

<sup>32</sup> *Antoniewicz W. Pradzieje ziem Polski // Polska jej dzieje i kultura od czasów najdawniejszych do chwili obecnej. – Warszawa, [1927]. – S. 32; Йоого ж. Archeologia Polski. – Warszawa, 1928. – S. 222.*

<sup>33</sup> *Niederle L. Manuel de l'antiquité slave. – Paris, 1926. – T. II. – P. 158–159; Йоого ж. Rucovet slovan-ske archeologie. – Praha, 1931. – S. 230.*

<sup>34</sup> *Leńczyk G. Światowid Zbruczański. – S. 53–54, 59, ін.*

<sup>35</sup> *Забашта Р.* До генези багатоголових/багатолицих сакральних зображень слов'ян-язичників // Третій Міжнародний конгрес українців. 26–29 серп. 1996 р. Філософія, історія культури, освіта: Доповіді та повідомлення. – Х., 1996. – С. 192–197.

<sup>36</sup> Якщо вірити атрибуції на підставу аналізу палаша/шаблі-меча, рогу-ритона (див.: *Weigel M. Bildwierke aus altslavischer Zeit // Archiv für Anthropologie. – Braunschweig, 1892. – Bd. XXI. – S. 61; Гуревич Ф. Д.* Збручський ідол // *Матеріали і дослідження по археології СРСР. – М.; Ленінград, 1941. – Вып. VI. – С. 283, 285; Рыбаков Б. А.* Рец.: *Матеріали і дослідження по археології СРСР, вып. VI. – Этногенез восточных славян, т. I. Под ред. М. И. Артемонова. М.; Л., 1941 // Вестник древней истории. – М., 1946. – № 1. – С. 129–130; ін.)* та прив'язці скульптури зі святилищем на горі Богит поблизу р. Збруч (див.: *Русанова И. П., Тимощук Б. А.* Збручское святилище (предварительное сообщение) // *Советская археология. – М., 1986. – № 4. – С. 90–98; Їх же.* Языческие святилища древних славян. – М., 1993. – С. 14–15, 32–37, 60, 96–97. – Рис. 17–26).

<sup>37</sup> *Козак Д. Н.* Етнокультурна історія Волині (I ст. до н. е. – IV ст. н. е.). – К., 1992. – С. 43, 151.

<sup>38</sup> *Majewski K. Importy rzymskie w Polsce. – S. 83–84. – Tabl. VII; XII: а; Йоого ж.* Importy rzymskie na ziemiach słowiańskich. – S. 9. – Tabl. VI, 1–3.

<sup>39</sup> Єдина віддалена (як за часом, так і стилістикою) аналогія, з відомих наразі нам, походить з Данії й належить до епохи вікінгів IX – першої половини XI ст. (див.: *Danish Prehistory at Moesgård. – [Moesgård, 1988]. – P. 79, [il].*)

<sup>40</sup> *Молева Н. В.* Очерки истории сакральной жизни Боспора. Избранные статьи. – Н.Новгород, 2002. – С. 24–69.

<sup>41</sup> *Щеглов О. М.* Херсонеські антропоморфні стели з врізаними зображеннями // *Археологія. – 1968. – Т. XXI. – С. 214–220.*

<sup>42</sup> *Цончева М.* Художественото наследство на тракийските земи. – София, 1971. – С. 282. – [Ил.] 230.

<sup>43</sup> *Róczy K. Pannoniai városok. – [Budapest, 1976]. – [Il.] 39.*

<sup>44</sup> *Довженок В. И.* Древнеславянские языческие идола из с. Иванковцы в Поднестровье // *КСИИМК. – М., 1952. – Вып. XLIII. – С. 136–142; Брайчевский М. Ю.* Древнеславянское святилище в селе Иванковцы на Днестре // *Краткие сообщения Института археологии СССР. – М., 1953. – Вып. 52. – С. 43–53; Брайчевский М. Ю., Довженок В. И.* Древнеславянское святилище в с. Иванковцы на Поднестровье // *Краткие сообщения Института археологии АН Украинской ССР. – 1953. – Вып. 2. – С. 23; Їх же.* Поселение и святилище в селе Иванковцы в Среднем Поднестровье // *Материалы и исследования по археологии СССР. – М., 1967. – № 139. – С. 238–262; Винокур I. С.* Історія та культура черняхівських племен Дністро-Дніпровського межиріччя II–V ст. н. е. – К., 1972. – С. 107–109; *Antoniewicz W. Posągi // Słownik starożytności słowiańskich. – Wrocław; Warszawa; Kraków, 1970. – T. IV, cz. 1. – S. 241–242; Сымонович Э. А.* Хозяйство, торговые связи и общественный строй // *Славяне и их соседи в конце I тысячелетия до н. э. – первой половине I тысячелетия н. э. – М., 1993. – С. 162; Русанова И. П., Тимощук Б. А.* Языческие святилища древних славян. – М., 1993. – С. 13; *Седов В. В.* Славяне в древности. – М., 1994. – С. 243; *Забашта Р.* До питання атрибуції язичницької монументальної скульптури теренів Середньої Наддністрянщини (за архівними матеріалами) // *Медобори і духовна культура давніх, середньовічних слов'ян / Матеріали наук. конф. (8–9 жовт. 1998 р., Гримайлів). – Л., 1998. – С. 134–139, 146.*

<sup>45</sup> *Словарь античности / Пер. с нем. – М., 1989. – С. 131.* Подібність загальної композиції означеної скульптури до античних (давньогрецьких) герм була підмічена ще М. Брайчевським та В. Довженком (див.: *Брайчевский М. Ю., Довженок В. И.* Поселение и святилище в селе Иванковцы в Среднем Поднестровье. – С. 240).

<sup>46</sup> *Максимова М. И. и Наливкина М. А.* Скульптура // *Античные города Северного Причерноморья. Очерки истории и культуры. – М., Ленинград, 1955. – С. 315, 317.*

<sup>47</sup> *Брайчевский М. Ю., Довженок В. И.* Древнеславянское святилище в с. Иванковцы на Поднестровье. – С. 23; *Їх же.* Поселение и святилище в селе Иванковцы в Среднем Поднестровье. – С. 240; *Antoniewicz W. Posągi. – S. 245; Сымонович Э. А.* Зазнач. праця. – С. 162; *Седов В. В.* Зазнач. праця. – С. 243; ін.

<sup>48</sup> *Магомедов Б.* Черняховская культура. Проблема этноса. – Lublin, 2001. – С. 72. – Рис. 75: 5–6; *Голкало О. В.* Бусы и подвески черняховской культуры. – К., 2008. – С. 79–80, 227. – Рис. 30: 82–83. – Фото 8. Такі призматичні рогові підвіски з'явилися в IV ст. й побутовали в Європі до VII ст. (див.: *Магомедов Б.* Черняховская культура... – С. 72).

<sup>49</sup> *Werner J. Herkuleskeule und Donar-Amulett // Jahrbuch des Römisch-Germanischen Zentralmuseums Mainz. – 1966. – 11. – S. 176–199; Магомедов Б.* Черняховская культура. – С. 72. Див. також: *Дамм И. Г.* Римские ювелирные изделия из Кельна // *Римское искусство и культура: Выставка Римско-германского*

## ІСТОРИЯ

Музея города Кельна в Музее изобразительного искусства им. А. С. Пушкина, Москва; в Государственном Эрмитаже, Ленинград. – [Кельн, 1984]. – С. 54, 132 ([№]107).

<sup>50</sup> *Штаерман Е. М.* Социальные основы религии Древнего Рима. – М., 1987. – С. 287; *Рапопорт Ю. А.* Античный стеклянный медальон, найденный в Хорезме // Древние цивилизации Евразии. История и культура / Материалы Междунар. науч. конф., посвященной 75-летию... Б. Ф. Литвинского (Москва, 14–16 окт. 1998 г.). – М., 2001. – С. 413–415.

<sup>51</sup> *Скржинская М. В.* Древнегреческие праздники в Элладе и Северином Причерноморье. – К., 2009. – С. 195–197; *Пятышева Н. В.* О культе Геракла в Херсонесе // Вестник древней истории. – М., 1948. – № 2. – С. 197–204; *Сапрыкин С. Ю.* О культе Геракла в Херсонесе и Геракле в эпоху Эллинизма // Советская археология. – М., 1978. – № 1. – С. 46–50; *Столба В. Ф.* Новое посвящение из Северо-Западного Крыма и аспекты культа Геракла в Херсонесском государстве // Вестник древней истории. – М., 1989. – № 4. – С. 55–70.; *Соколов Г.* Античное Причерноморье. Памятники архитектуры, скульптуры, живописи и прикладного искусства. – Ленинград, [1973]. – С. 38–39, 82–83, 130, 134–136, 166–167. – [Ил.] 17, 76, 136, 142, 144, 181; ил.

<sup>52</sup> *Werner J.* Herkuleskeule und Donar-Amulett. – S. 176–199; *Магомедов Б.* Черняховская культура. – С. 72.

<sup>53</sup> *Пугаченкова Г. А.* Скульптура Халчаяна. – М., 1971. – С. 43; *Ї ж.* Геракл в Бактрии // Вестник древней истории. – М., 1977. – № 2. – С. 86, 90–92. – Рис. 6.

<sup>54</sup> *Ставиский Б. Я., Яценко С. А.* Искусство и культура древних иранцев. Великая степь, Иранское плато, Средняя и Центральная Азия. – М., 2002. – С. 204, 422. – Рис. 6: 5.

<sup>55</sup> *Власов В.* Новый энциклопедический словарь изобразительного искусства. – СПб., 2005. – Т. III. – С. 132.

<sup>56</sup> *Цончева М.* Художественото наследство на тракийските земи. – С. 280. – [Ил.] 200.

<sup>57</sup> *Бандрівський М., Бандровський О.* Поява пам'яток східносередземноморських культурів... – С. 17–22.

<sup>58</sup> *Рикман Э. А.* Этническая история населения

Поднестровья и прилегающего Подунавья в первые века нашей эры. – С. 205–214; *Бандровский А. Г.* Взаимоотношения римской империи с племенами Карпатского региона в I–III вв. н. э. – С. 9, 12.

<sup>59</sup> Див., напр.: *Рикман Э. А.* Зазнач. праця. – С. 243–252; *Пивоваров С. В.* Влияние античной цивилизации на процесс исторического развития племен черняховской культуры... – С. 6–23.

<sup>60</sup> *Róczy K.* Pannoniai városok. – [II.] 39; *Соколов Г.* Античное Причерноморье. Памятники архитектуры, скульптуры, живописи и прикладного искусства. – Ленинград, [1973]. – С. 173. – [Ил.] 187.

<sup>61</sup> Виразними прикладами таких спрощень виступають, наприклад, надгробки перших століть нової ери т. зв. «варварського» стилю з Херсонеса (див.: Античная скульптура Херсонеса. Каталог. – К., 1976. – С. 129–134. – [Ил.] 168–174).

<sup>62</sup> *Магомедов Б.* Черняховская культура... – С. 115–116, 147.

<sup>63</sup> Там само. – С. 103.

<sup>64</sup> Ситуація ускладнюється й тим, що на території названого поселення виявлено уламки кераміки другої половини I тис., а самі скульптури на час віднаходження перебували поза будь-яким культурним шаром (див.: *Брайчевский М. Ю.* Древнеславянское святилище в селе Иванковцы на Днестре. – С. 49–50; *Брайчевский М. Ю., Довженко В. И.* Древнеславянское святилище в с. Иванковцы на Поднестровье. – С. 24; *Ї ж.* Поселение и святилище в селе Иванковцы в Среднем Поднестровье. – С. 239–242; 253–255; *Antoniewicz Wł. Posąg.* – S. 241–242, 245; *Рыбаков Б. А.* Язычество древней Руси. – М., 1988. – С. 132; [*Сымонович Э. А.*] Хозяйство, торговые связи и общественный строй. – С. 162; ил.). Викликає великий сумнів припущення що триличинний стовп-«герма», виявлений in situ. Заледве аби він простояв незмінно на своєму початковому, первісному місці півтори тисячі років. Найвірогідніше він був використаний повторно в недалекому порівняно минулому як стовп огорожі чи межовий камінь, адже стояв на городі одного із селянських обійсть (пор.: *Рыбаков Б. А.* Зазнач. праця. – С. 130; *Русанова И. П., Тимощук Б. А.* Языческие святилища древних славян. – С. 13).

## SUMMARY

The point of historic-cultural unity between Slav-paganish plastic tradition and antic world is not new for the Slav particularly archeological researches. It arose at the beginning of the systematic studies of Slav-paganish antiquities (near the middle of 19 century) and was stimulated by the first finds which were examples of Slav sculptures before Christian epoch. Many scientists were interested in this question since

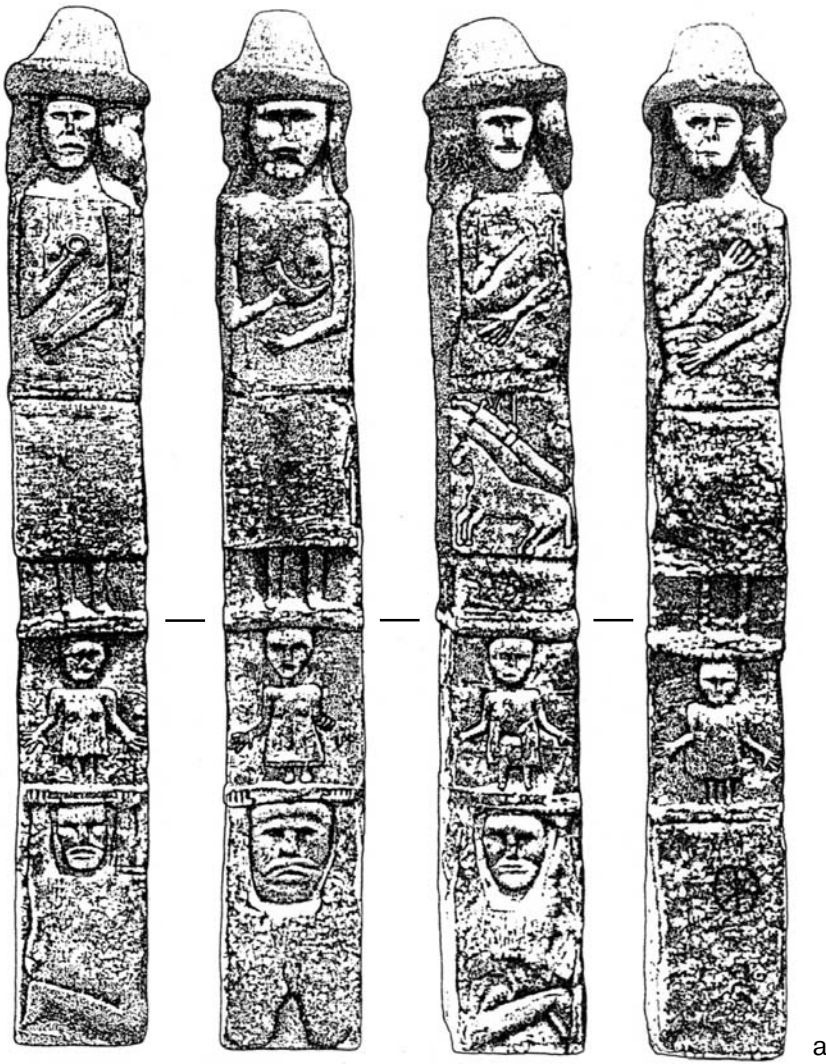
first analytic studies mainly from the Slav circle. Some observations, suggestions, theoretical studies linked with different antic things: coins, crafts founds on the territory of Slav settlements were made as well. But till nowadays they have not become the subject of deep systematic studies in Ukrainian science. The researchers touched these points from time to time in their articles dealing with relationship between Slav and antic worlds,



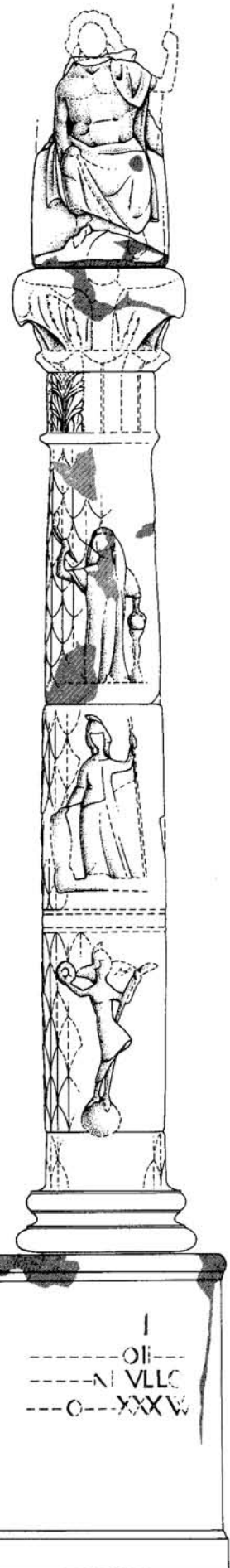
Іл. 1. Римські монети з території України: а – мідний сестерцій Коммода; б – мідний сестерцій Каракали; в – мідний сестерцій Дідія Юліана; г – срібний антоніан Філіпа Араба; д – срібний міліаресій Констанція II; е – срібний денарій Макріна



Іл. 2. Римські монети з території Польщі: а – мідний сестерцій Антоніна Піуса; б – мідний сестерцій Фаустини Молодшої



a



б



в

г



Іл. 4: а – антропоморф-ідол, друга половина I ст., пісковик, висота – 0,25 м, ширина – 0,35 м, околиці с. Загаї, Волинська обл. (світлина Д. Козака); б – маскарон римської посудини, бронза, Колоколин, Івано-Франківська обл.; в – фрагмент римської посудини (ручки) з маскаронем, бронза, довжина – 0,08 м, Гебултув, Краківський пов., Польща; г – надгробок із оплічним портретом покійного, II–III ст., околиці с. Рупкіне, Старозагорський округ, Болгарія

◁

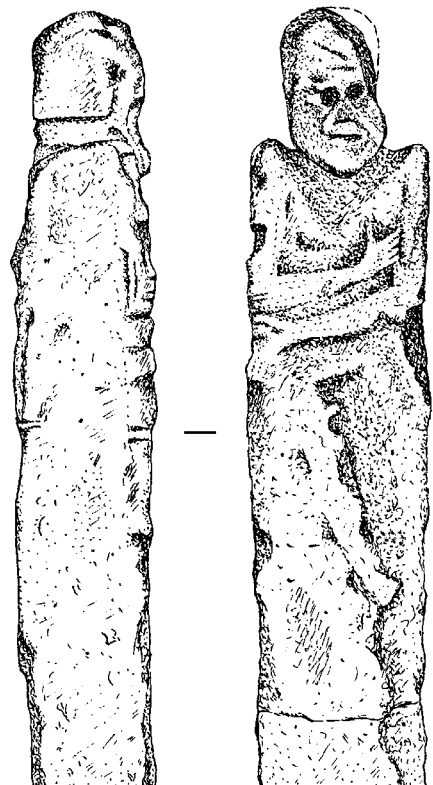
Іл. 3: а – Збруцький ідол, IX/X–XI/ перша половина XIII ст., вапняк, висота – 2,57 м, ширина граней – 0,29/0,32 м, Тернопільська обл. (рис. А. Мошчинського); б – трифігурна Геката (за Г. Ленчиком); в – стовп із рельєфами богів, присвячений Юпітеру, II ст., вапняк, висота – 1,18 м, Рейнська обл., Німеччина; г – колона Юпітера, II ст., вапняк, висота – 3,53 м, Рейнська обл., Німеччина



а



б



в

0 20

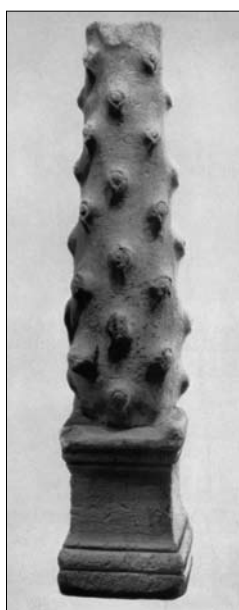
Іл. 5. Герма-півфігура. III–IV ст., вапняк, висота – 1,92 м, ширина граней на рівні плечей – 0,52 м – 0,28/0,32 м, поселення в с. Іванківці, Хмельницька обл.: а – чільний бік; б – фрагмент; в – прорисовка правого й чільного боків



а



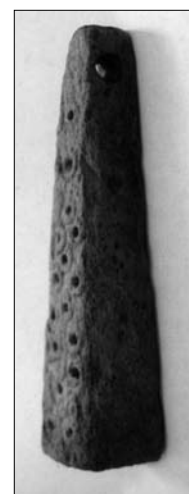
б



в

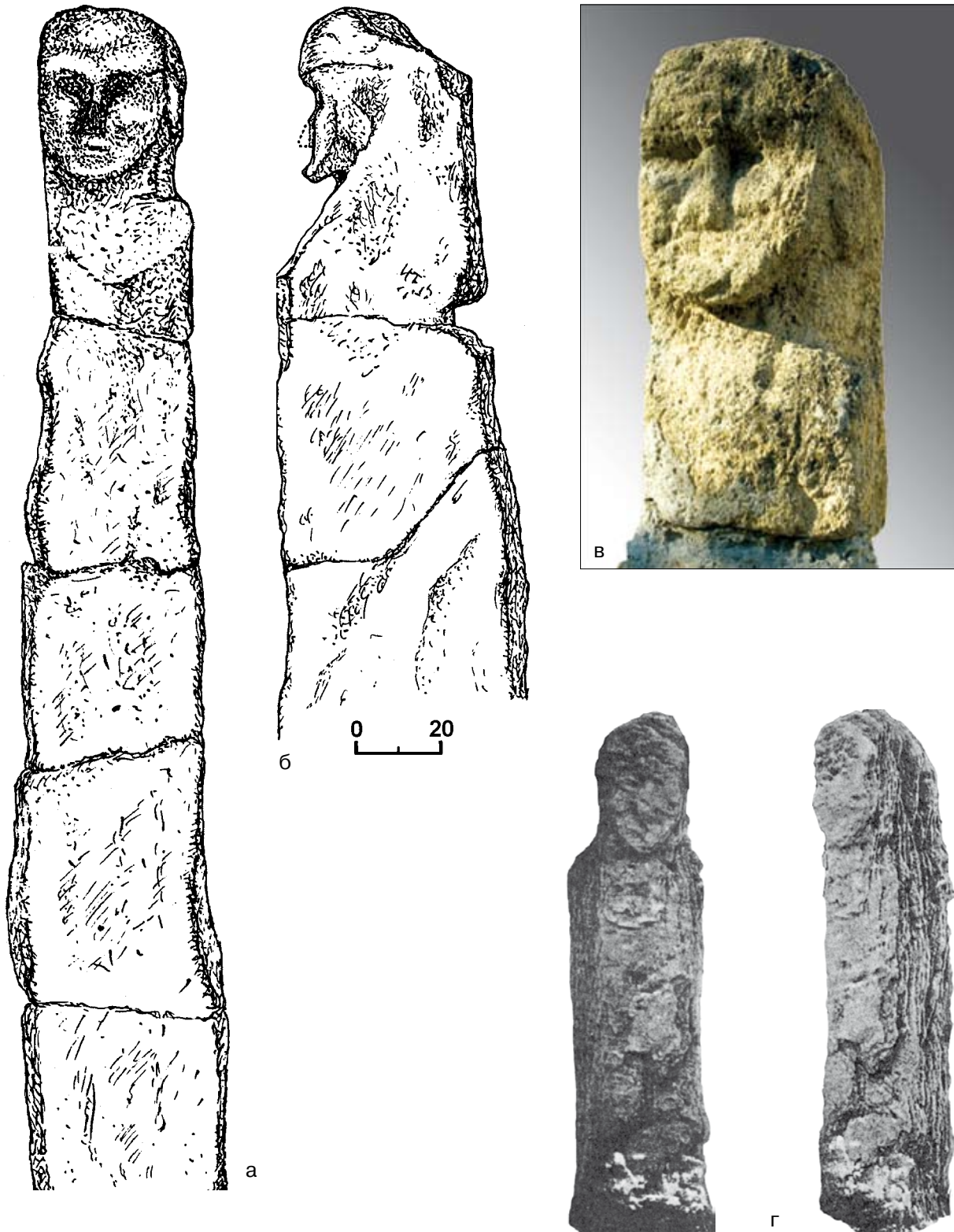


г

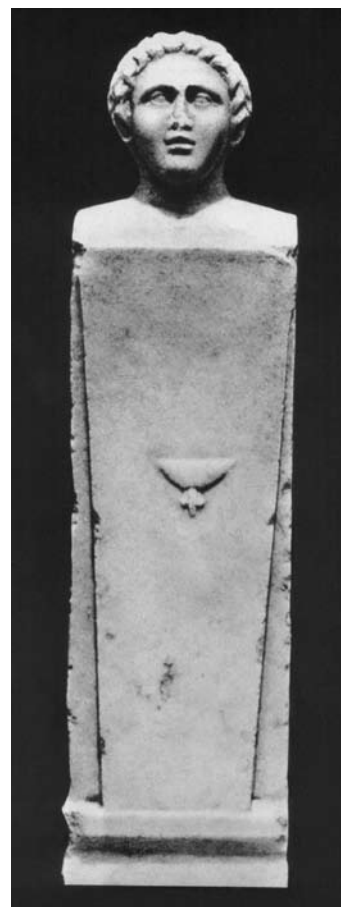


д

Іл. 6: а – герма-півфігура Геракла/Геркулеса, II ст., Пантикапей, Крим; б – статуя бога Неграла, II–III ст., Вавилон, Месопотамія; в – палиця Геракла/Геркулеса, перші століття н. е., мармур, висота – 0,8 м, Херсонес, Крим; г – підвіска-амулет у вигляді палиці Геракла/Геркулеса, III ст., Рейнська обл., Німеччина; д – підвіска-амулет у вигляді стилізованої палиці Геракла/Геркулеса, черняхівська культура, поховання 132 могильника Велика Бугаївка, Київська обл.



Іл. 7: а-в – герма одноголова, III–IV ст., вапняк, висота – 2,92 м, ширина граней при основі – 0,44 м – 0,57 м, поселення в с. Іванківці, Хмельницька обл. (прорисовка чільного та лівого боків, світлина верхньої частини); г – герма одноголова, III–IV (?) ст., вапняк, висота ~ 1,62 м, ширина чільної грані ~ 0,30/0,40 м, околиці м. Муровані Курилівці, Вінницька обл.;



д – герма триличинна, III–IV ст., вапняк, висота – 2,5 м, ширина граней ~ 0,4 м, поселення в с. Іванківці, Хмельницька обл. (лівий бік); е – герма одногорова, перші століття н. е., римська вілла біля Івайлограда, Болгарія; є – герма одногорова, перші століття н. е., Августа-Траяна-Берея (Стара Загора), Болгарія



а



б



в



г

Іл. 8: а – надгробний (?) бюст, IV ст., Скарбантія, Угорщина; б – надгробний бюст, II–III ст., Херсонес, Крим; в – надгробок, перші століття н. е., Херсонес, Крим; г – надгробок з рельєфом двох фігур-герм, II–III ст., Херсонес, Крим

*РОСТИСЛАВ ЗАБАШТА. СКУЛЬПТУРА СЛОВ'ЯН-ЯЗИЧНИКІВ...*

more often while attributing some sculpture and plastic examples of late Rome and early medieval epoch. In preceding literature the only monument had been considered under this point of view: idol pillar found in 1848 in the river Zbruch. Some authors in spite of different opinions in concrete points agreed that this sculpture has got some formal similarities with images of the antic pantheon sculptures. Such suggestion can be accepted at least in some degree. But they are mostly abstract in their formulation, not based on a comparative analyses of the all concrete characteristics of the monument. More over, they don't include any explication concerning the issue of Slav sculptors repetitions in morphological schemes and iconographical moments which could be caused by its late dating (9/10–11/13 centuries). To clear up the problem we have to look for some more examples of Slav-antic relationship, first of all among the works which are posed chronologically close.

The plastic monuments of the second half of the 1-st century settlements called Pshevor culture found near the village Zagai (Volyn), Tcerniakiv culture in the village Ivankivtsi, remains from the private collection of a little town Murovani Kurylivtsi (Chkmeľnytski region) are considered and studied in the article. Taking attention on a) typological comparison of formal (morphological, iconographical, stylistic) features of three measure images with corresponding late antic sculpture items, b) closeness from the point of view of time and territory, in particular the localization of the monuments being analyzed in the field of the Dnister river – a water way well known in the antic world, at last the fact that the territory of the middle Dnister was included into a contact zone, neighbouring with antic world, we can observe in these monuments some exterior influences of the better developed antic sculpture tradition and so see them as an expression of mutual Slav-antic culture unity.